



LATVIJAS VIDES, ĢEOLOĢIJAS  
UN METEOROLOĢIJAS CENTRS

Rīga

Datums skatāms laika zīmogā  
izziņa Nr.4-6/943  
Uz: 31.05.2023.  
informācijas pieprasījumu  
Nr. ZP 13/2023

SIA "Zemes Puse"

Ruses iela 14-216  
Rīga, LV – 1029

*Par meteoroloģiskās informācijas sniegšanu SIA "Zemes Puse"*

Sniedzam Jums meteoroloģisko apstākļu vispārīgu raksturojumu no atradnes "Tūrkalne" un tās apkārtnes reprezentatīvākās novērojumu stacijas Skrīveri (stacijas adrese: Sporta iela 31a, Skrīveri, Skrīveru nov., LV-5125) datiem un Pietēnupes hidroloģisko raksturojumu no novērojumu stacijas Zaķi (stacijas adrese: Zaķumuiža, Ropažu novads, LV – 2133) datiem.

1. Pielikums: novērojumu stacijas Skrīveri meteoroloģisko apstākļu vispārīgs raksturojums uz 3 lapām.
2. Pielikums: Pietēnupes hidroloģiskais raksturojums uz 1 lapas.

Valdes priekšsēdētājs

paraksts\*

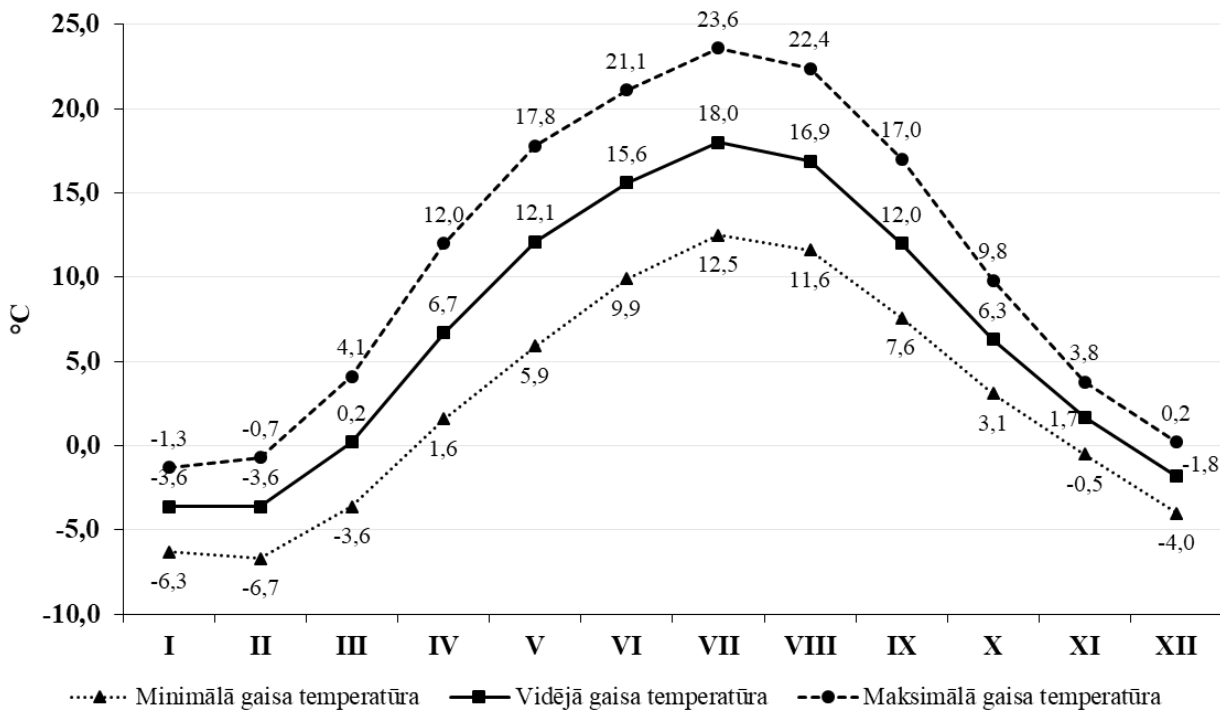
E. Zariņš

**\*ŠIS DOKUMENTS IR ELEKTRONISKI PARAKSTĪTS AR DROŠU  
ELEKTRONISKO PARAKSTU UN SATUR LAIKA ZĪMOGU**

T. Koļcova,  
67770020  
E. Maļinovskis,  
67032653

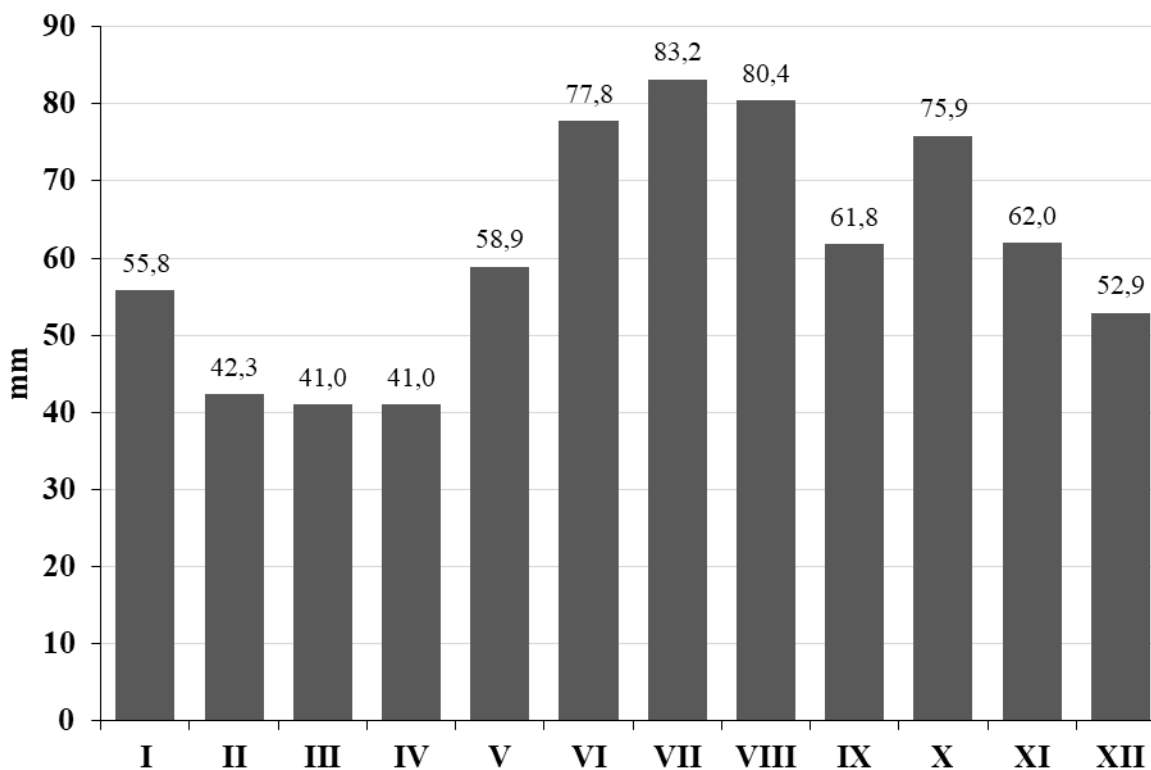
### Skrīveri

Gada vidējās gaisa temperatūras standarta norma (1991.-2020. gads) Skrīveros ir +6,7 °C, kas ir par 0,1 °C zemāk nekā vidēji Latvijā. Vissiltākais mēnesis Skrīveros ir jūlijs ar vidējo gaisa temperatūru +18 °C (0,2 °C augstāk nekā vidēji Latvijā). Savukārt visvēsākie mēneši ierasti ir janvāris un februāris ar vidējo gaisa temperatūras normu -3,6 °C (1. attēls), kas ir attiecīgi 0,6 un 0,5 °C zemāk nekā vidēji Latvijā. Absolūti zemākā gaisa temperatūra -38,4 °C Skrīveros ir novērota 1956. gada 1. februārī, savukārt absolūti augstākā gaisa temperatūra +35,3 °C – 2006. gada 9. jūlijā.



**1. attēls** Minimālās, vidējās un maksimālās gaisa temperatūras mēneša klimatiskā standarta norma (1991.-2020. gads) Skrīveros, °C

Gada kopējais nokrišņu daudzums Skrīveros ir vidēji 733 mm, kas ir aptuveni 47 mm vairāk nekā vidēji Latvijā. Vismitrākais mēnesis ierasti ir jūlijs ar vidējo nokrišņu daudzumu 83,2 mm (2. attēls), bet sausākie mēneši ir marts un aprīlis, kuru nokrišņu daudzuma norma ir 41 mm. Vidēji gadā Skrīveros ir 128 dienas, kurās nokrišņu daudzums sasniedz vismaz 1 mm, kuru starpā ir vidēji 17 dienas ar stipriem nokrišņiem (diennakts nokrišņu daudzums  $\geq 10$  mm) un 3 dienas ar ļoti stipriem nokrišņiem (diennakts nokrišņu daudzums  $\geq 20$  mm).



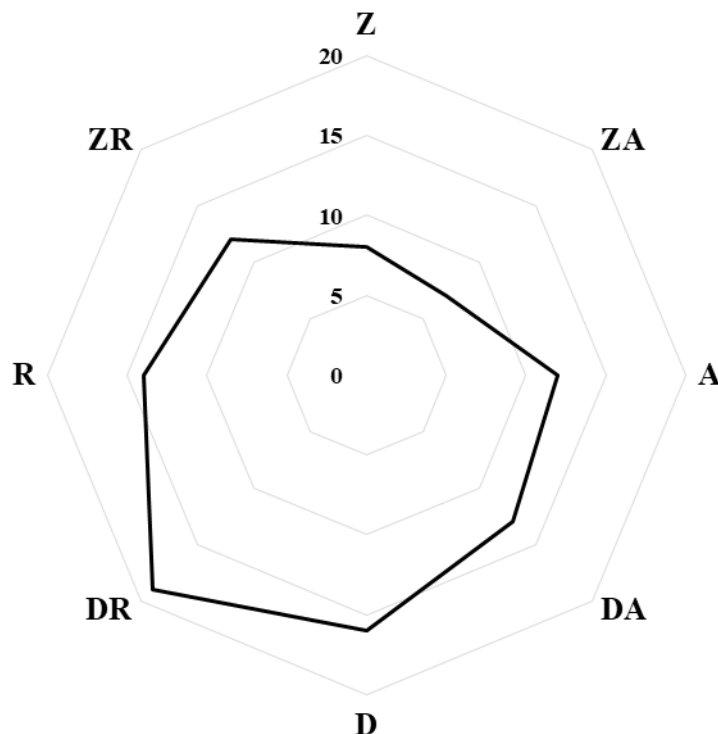
2. attēls Kopējā nokrišņu daudzuma mēneša klimatiskā standarta norma (1991.-2020. gads), mm

Pirmā sniega sega Skrīveros parasti (vismaz 50% gadu klimatiskās normas periodā) parādās novembra 3. dekādē, bet atsevišķos gados tā novērota jau oktobra 2. dekādē. Savukārt visagrākā snigšana Skrīveros tika novērota 1986. gada 26. septembrī. Vidēji gadā Skrīveros ir 86 dienas ar sniega segu (par 8 dienām vairāk nekā vidēji Latvijā), un gada vidējais sniega segas biezums ir 5 cm. Visbiezākā sniega sega (13 cm, kas ir par 2 cm vairāk nekā vidēji Latvijā) ierasti ir februāra 3. dekādē. Sniega sega Skrīveros parasti ir novērojama līdz aprīļa 1. dekādei, bet atsevišķos gados klimatiskās standarta normas periodā (1991.-2020. gads) sniega sega ir bijusi arī aprīļa 3. dekādē un pat maija 1. dekādē. Visvēlākā snigšana Skrīveros reģistrēta 1990. gada 19. maijā.

Gada vidējais vēja ātrums Skrīveros ir 2,4 m/s, kas ir par 0,7 m/s lēnāk nekā vidēji Latvijā, savukārt gada vidējais maksimālo vēja brāzmu ātrums ir 8,6 m/s, kas ir par 0,9 m/s lēnāk nekā vidēji Latvijā. Visvējainākā sezona ar vidējo vēja ātrumu 2,9 m/s ir ziema, bet visrāmākais vējš ierasti ir vasarā – 2,0 m/s. No mēnešiem vislielākais vidējais vēja ātrums ir janvārī un decembrī – 2,9 m/s, bet vislēnākais vējš 1,9 m/s ir augustā. Dominējošais vēja virziens Skrīveros gada laikā ir dienvidrietumu, tas pūš 19% gadījumu ar vēju (3. attēls un 1. tabula), visretāk pūš ziemeļaustrumu vējš – vien 7% gadījumu. Savukārt bezvējš ir vidēji 6% novērojumu.

**1. tabula**

Vēja virziena atkārtotības biežuma klimatiskā standarta norma (1991.-2020. gads), %								
Z	ZA	A	DA	D	DR	R	ZR	Bezvējš
8	7	12	13	16	19	14	12	6



**3. attēls** *Vēja virziena atkārtotības biežuma klimatiskā standarta norma (1991.-2020. gads), %*

### Pietēnupes hidroloģiskais raksturojums

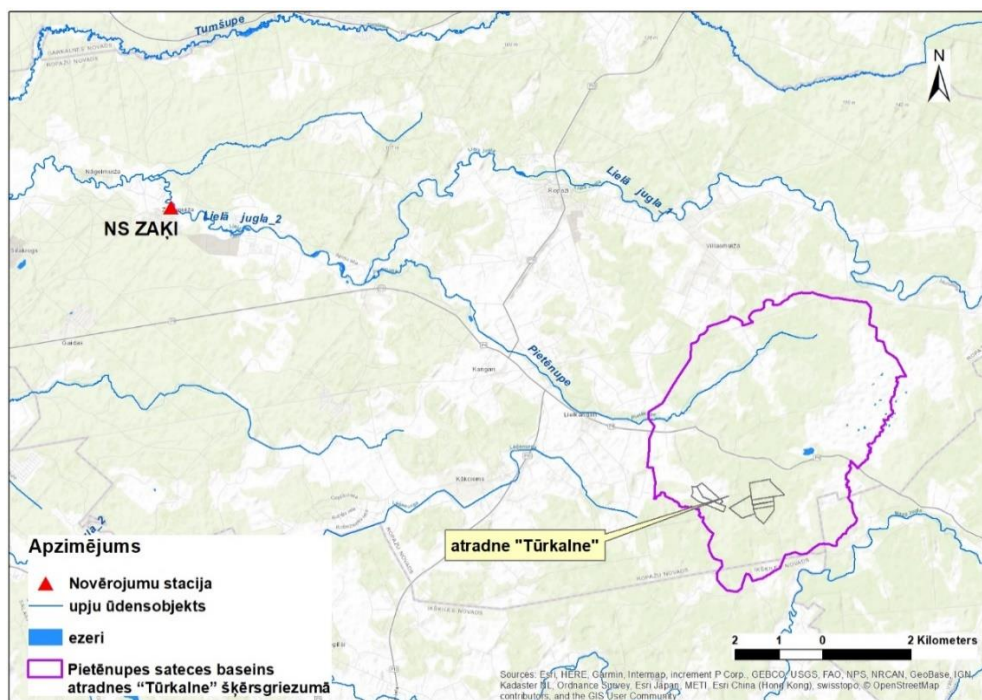
Pietēnupe ir Lielās Juglas upes kreisā pieteka ar sateces baseina laukumu 41,0 km<sup>2</sup>. Upes sateces baseina platība līdz atradnes "Tūrkalne" šķērsgrizumam ir 25,53 km<sup>2</sup>. Pietēnupe ietek Lielās Juglas upē 7 km augšpus LVĢMC novērojumu stacijas "Zaķi", kurā hidroloģiskie novērojumi tiek veikti no 1960. gada. Tādēļ hidroloģiskā režīma raksturojums ir sagatavots, izmantojot iepriekš minētas novērojumu stacijas datus.

Hidroloģiskais režīms raksturo pavasara palu, rudens-ziemas lietus plūdu un vasaras mazūdēns periodus. Palu periods parasti sākas marta 1. dekādē un beidzas maija 1. dekādē. Maksimālais caurplūdums tiek novērots marta beigās. Mazūdēns 30-dienu periods turpinās no jūlija vidus līdz augusta vidum.

Pietēnupes hidroloģiskā režīma raksturlielumi ir aprēķināti teorētiski, izmantojot ilggadīgo noteces datu izolīniju kartes. Pietēnupes vidējais ūdens caurplūdums atradnes "Tūrkalne" šķērsgrizumā ir 0,32 m<sup>3</sup>/s, palu perioda vidējais ūdens caurplūdums ir 2,04 m<sup>3</sup>/s; mazūdēns perioda vidējais caurplūdums ir 0,06 m<sup>3</sup>/s.

Ledus parādības visbiežāk sākas 30. novembrī un beidzas 23. martā. Maksimālā ūdens temperatūra vidēji tiek novērota jūlija 1. dekādes beigās.

Pietēnupe ir R1 tipa ūdensobjekts (ritrālā maza upe) ar labo kvalitāti. Par izmantošanas veidi ir pieņemts ūdens regulējums 30% upes sateces baseina teritorijā.



1. attēls Virszemes ūdensteču un ūdenstilpju atradnes "Tūrkalne" pieguļošas teritorijas karte