

Eksperta atzinums par sugu grupu "Putni" saistībā ar dolomīta ieguves darbu paplašināšanu atradnē "Tūrkalne"

Datumu skatīt laika zīmogā

Atzinums sniegts akciju sabiedrībai "Siguldas Būvmeistars", reģistrācijas Nr. 40003047821, juridiskā adrese: Gāles iela 27, Sigulda, Siguldas novads LV-2150, elektroniskā pasta adrese: info@buvmeistars.lv

Pētāmās teritorijas apsekošana

Teritorijā izpētītas īpaši aizsargājamo putnu sugām piemērotās dzīvotnes tās apsekojot pa uzskaites maršrutiem, kā arī veicot īpaši aizsargājamo dzeņu un pūču sugu punktu uzskaites ar akustiskās provokācijas metodi šīm sugām aizsardzībai prioritārās teritorijās, kuras norādītas Pūču aizsardzības plānā un Dzeņu aizsardzības plānā, kā arī citās piemērotās vietās, un veikta mežirbes (*Bonasa bonasia*) vokālā provocēšana. Teritorijā veikta fotofiksācija, kā arī maršrutu un novērojumu vietu iezīmēšana ar ģeogrāfiskās pozicionēšanas sistēmu.

Veicot teritorijas apsekošanu izmantoti binokļi ar palielinājumu 10 – 10,5 reizes, atrašanās vietas koordinātes un apsekošanas maršrutu ierakstīšanai izmantotas GPS Garmin ierīces, situācijā dabā fiksēta ar fotokamerām un mobilajiem tālruņiem, provocēšanas ierakstu atskaņošanai izmantoti bezvadu skaļruņi (N. Zeidaks izmantojis mazo skandu, kāda rekomendēta Natura 2000 teritoriju putnu monitoringā, R. Lebuss izmantojis skandu JBL Xtreme 3).

Teritorija apsekota šādos datumos:

10.03.2022. plkst. 19:00–23:00. Veikta pūču uzskaitē, izmantojot akustiskās provocēšanas metodi pūču aizsardzībai prioritārās teritorijās. Apsekošanu veicis pieredzējis putnu vērotājs Normunds Zeidaks. Meteoroloģiskie apstākļi optimāli augstai putnu aktivitātei un piemēroti novērojumu veikšanai. Skaidrs, mēness zenītā, bezvējš, gaisa temperatūra – 2 - - 4°C.

11.03.2022. plkst. 8:45–13:00. Rekognoscējoša izpēte. Veikta dzeņu uzskaitē dzeņu aizsardzībai prioritārās teritorijās Z virzienā no Lielajiem Kangariem. Dzeņu un pūču aizsardzībai prioritāro teritoriju apsekošana Z virzienā no Lielajiem Kangariem. Apsekošanu veicis pieredzējis putnu vērotājs Normunds Zeidaks. Skaidrs, bezvējš, gaisa temperatūra – 2 - 0°C.

09.05.2022. plkst. 18:00–20:00. Rekognoscējoša izpēte. Piemērotās vietās apodziņu provocēšana ar provocēšanas iekārtu. Apsekošanu veicis ornitologs un sertificēts putnu eksperts Rolands Lebuss. Mākoņainība 10 %, A/DA vējš 1 – 2 m/s, gaisa temperatūra +7°C.

07.06.2022. plkst. 16:00–24:00. un 08.06.2022. plkst. 6:00–11:00. Nakšņošana mežā pie dzelzceļa stigas (punktā ar koordinātēm X 543558, Y 6311969). Apsekošanu veicis ornitologs un sertificēts

putnu eksperts Rolands Lebuss. A vējš 1 – 2 m/s, mākoņainība 80 – 90 %, gaisa temperatūra +17°C - +20°C.

25.05.2020. plkst. 10:55 – 12:10. Izvērtējamais autoceļa P4 posms no 33,8 līdz 39,8 km Natura 2000 teritorijā dabas liegumā „Lielie Kangari”. ZA vējš 1 – 2 m/s, saulains, mākoņi 30 – 50 %, gaisa temperatūra +17°C. Putnu aktivitāte augsta.

22.02.2023. plkst. 21:50 – 22:50. Veikta ūpja (*Bubo bubo*) uzskaitē no diviem punktiem, izmantojot akustiskās provocēšanas metodi, atbilstoši Pūču aizsardzības plāna rekomendācijām. Skaidrs, dilstošs mēness. Bezvējš. Gaisa temperatūra -7°C. Dzirdamība laba. (GPS treks nav ierakstījies). Apsekošanu veicis ornitologs un sertificēts putnu eksperts Rolands Lebuss.

30.04.2023. plkst. 13:50 – 23:00 Veikta teritorijas apsekošana un baltmugurdzeņa (*Dendrocopos leucotos*), apodziņa (*Glaucidium passerinum*), bikšainā apoga (*Aegolius funereus*) un urālpūces (*Strix uralensis*) akustiskā provocēšana. Mākoņainība 30-50 %, saulains, ZA vējš 2-3 m/s, brāzmās 4-5 m/s, gaisa temperatūra +18-20°C. Plkst. 20:00 vējš nolūzt un debesis noskaidrojas. Skaidrs, augošs mēness, gaiša nakts, bezvējš, gaisa temperatūra +5°C, uzskaitē beidzot, +2°C. Putnu aktivitāte augsta visas dienas garumā. Apsekošanu veicis ornitologs un sertificēts putnu eksperts Rolands Lebuss.

06.06.2023. Plkst. 8:00-23:15. Rekogniscējoša izpēte. Dzeņu un pūču aizsardzībai prioritāro teritoriju apsekošana. Skaidrs, DR vējš 2-3 m/s, gaisa temperatūra +6-+25°C. Apsekošanu veicis pieredzējis putnu vērotājs Normunds Zeidaks.

07.06.2023. Plkst. 6:25-23:10. Rekogniscējoša izpēte. Dzeņu un pūču aizsardzībai prioritāro teritoriju apsekošana. Skaidrs, Z vējš 1-2 m/s, gaisa temperatūra +6-+23C. Apsekošanu veicis pieredzējis putnu vērotājs Normunds Zeidaks.

08.06.2023. Plkst. 6:15-14:50. Rekogniscējoša izpēte. Dzeņu un pūču aizsardzībai prioritāro teritoriju apsekošana. Skaidrs, bezvējš, gaisa temperatūra +6-+24C. Apsekošanu veicis pieredzējis putnu vērotājs Normunds Zeidaks.

10.09.2023. plkst. 15:00 – 18:20. Rekogniscējoša izpēte. Daļēji apmācies, +22°C, vējš 1-3 m/s. Apsekošanu veicis sertificēts putnu eksperts Ģirts Strazdiņš.

12.09.2023. plkst. 16:00 – 18:40. Rekogniscējoša izpēte, iespējamā medņu riesta vietas kontrole. Skaidrs, +25°C, 1-3 m/s. Apsekošanu veicis sertificēts putnu eksperts Ģirts Strazdiņš.

15.09.2023. plkst. 17:00 – 19:30. Rekogniscējoša izpēte, lielās ligzdas pārbaude. Daļēji apmācies, +14°C, vēja nav. Apsekošanu veicis sertificēts putnu eksperts Ģirts Strazdiņš.

20.09.2023. plkst. 10:50 – 13:00. Rekogniscējoša izpēte, iespējamā medņu riesta vietas kontrole, sprādziena trokšņa līmeņa pārbaude. Skaidrs, +18°C, vējš 3-5 m/s. Apsekošanu veicis sertificēts putnu eksperts Ģirts Strazdiņš.

16.10.2023. plkst. 12:00 – 13:45. Rekognoscējoša izpēte, iespējamā medņu riesta vietas kontrole, sprādziena trokšņa līmeņa pārbaude. Daļēji apmācies, brīžiem spīd saule, brīžiem krīt krusa, +7°C, ZR vējš 1-2 m/s. Apsekošanu veicis sertificēts putnu eksperts Ģirts Straziņš.

Uzskaišu maršruti apkopotu 1. attēlā pielikumā.

Teritorijas aizsardzības statuss

Dolomīta izstrādes laukumi ziemeļu daļā robežojas ar īpaši aizsargājamo un NATURA 2000 teritoriju – dabas liegumu “Lielie Kangari”. Lieguma aizsardzību nosaka MK noteikumi Nr.212 “Noteikumi par dabas liegumiem”. Dabas liegums atrodas Latvijas centrālajā daļā, Ropažu novadā, ietilpst Viduslatvijas nolaidenumā, Ropažu līdzenumā, tā platība 1936 ha. Dabas liegumu posmā starp Kangarīšiem un Mazo Juglu, pa grēdas kori 11 km garumā šķērso reģionāls autoceļš Rīga – Ērgļi (P4). Uz ziemeļiem no dabas lieguma atrodas bijušās dzelzceļa līnijas Rīga – Ērgļi trase (2.attēls pielikumā).

Valsts nozīmes dabas liegums “Lielie Kangari” ir dibināts 1957. gadā 630 ha platībā. 2004. gadā lieguma teritorija paplašināta, pievienojot 1300 ha. Kopš 2005. gada teritorija iekļauta Eiropas mēroga īpaši aizsargājamo dabas teritoriju tīklā – NATURA 2000. Lieguma izveidošanas kritēriji: lielākais un ievērojamākais osa valnis Latvijā, kura relatīvais augstums 27 m, platums 60-100 m, garums 10 km. Teritorijā vēsturiski izveidojusies savdabīga veģētācija, sastopamas retas un aizsargājamās augu un dzīvnieku (galvenokārt, putnu) sugas. Teritorijas kods LV0513400.

Saskaņā ar aizsargājamās teritorijas standarta datu formā pieejamo informāciju, liegumā konstatētas 18 īpaši aizsargājamās putnu sugas: bikšainais apogs (*Aegolius funereus*), mežzirbe (*Bonasa bonasia*), vakarlēpis (*Caprimulgus europaeus*), melnais stārķis (*Ciconia nigra*), niedru lija (*Circus aeruginosus*), baltmugurdzenis (*Dendrocopos leucotos*), melnā dzilna (*Dryocopus martius*), mazais mušķērājs (*Ficedula parva*), apodziņš (*Glaucidium passerinum*), dzērve (*Grus grus*), zivju ērglis (*Pandion haliaetus*), ķīķis (*Pernis apivorus*), trīspirkstu dzenis (*Picoides trydactylus*), pelēkā dzilna (*Picus canus*), dzeltenais tārtiņš (*Pluvialis apricaria*), rubenis (*Tetrao tetrix*), mednis (*Tetrao urogallus*) un purva tilbīte (*Tringa glareola*).

Izstrādājot dabas aizsardzības plānu 2006. gadā veikta lieguma teritorijas apsekošana. Kopumā konstatētas 13 īpaši aizsargājamās putnu sugas. Ķīķis (*Pernis apivorus*) ligzdo vecos mežos, bet klajas vietas izmanto barības meklēšanai. Ligzdošana teritorijā konstatēta divās vietās. Niedru lija (*Circus aeruginosus*) novērota pārlidojam teritoriju, bet domājams, ka tā ligzdo ārpus lieguma teritorijas. Zivju ērglis (*Pandion haliaetus*) novērots medijam purva ezerā. Putna izturēšanās liecināja par iespējamu netālu ligzdas vietu. Viens mežzirbes (*Bonasa bonasia*) putns konstatēts lieguma DA daļā. Viens riestojošs rubenis (*Tetrao tetrix*) novērots purva D daļā. Uz dienvidiem no osa izdevās atrast medņa (*Tetrao urogallus*) klātbūtnes pēdas. Dzērves (*Grus grus*) konstatētas pie purva ezeriņiem. Divi dziedoši dzeltenā tārtiņa (*Pluvialis apricaria*) īpatņi konstatēti Kangaru purvā pie purva ezeriņa. Turpat netālu konstatēta purva tilbīte (*Tringa glareola*). Atrasti arī vakarlēpis (*Caprimulgus europaeus*), no dzeņveidīgajiem putniem – melnā

dzilna (*Dryocopus martius*), trīspirkstu dzenis (*Picoides trydactylus*). Mazais mušķērājs (*Ficedula parva*) dzirdēts dziedam divās vietās lieguma teritorijā (3. attēls pielikumā). Tāpat plānā norādīts, ka vairākas īpaši aizsargājamas putnu sugas, kuras bija konstatētas iepriekšējos gados, 2006. gada apsekošanas laikā netika konstatētas, tomēr to uzturēšanās vai pat ligzdošanas varbūtība ir visai augsta. Tādas sugas ir melnais stārķis (*Ciconia nigra*), apodziņš (*Glaucidium passerinum*), bikšainais apogs (*Aegolius funereus*), pelēkā dzilna (*Picus canus*), baltmugurdzenis (*Dendrocopos leucotos*), vidējais dzenis (*Dendrocoptes medius*) un lielā čakste (*Lanius excubitor*).

Dabas aizsardzības plānā ir norādīts, ka blakus esošajos karjeros notiekošo dolomīta ieguves procesu pavada visai augsts izmantojamās tehnikas trokšņu līmenis, kas rada negatīvu ietekmi uz tuvumā esošo lieguma platību ornitofaunu. Tomēr šī ietekme nav novērtēta, kā arī nav aprakstīts ietekmes būtiskums.

Dabas aizsardzības plānā ir izvirzīti šādi teritorijas apsaimniekošanas ilgtermiņa mērķi:

- saglabāts neizmainīts Latvijas lielākās osu grēdas – Lielo Kangaru - reljefs ar tā vizuāli augstvērtīgajām ainavām, teritorijas biotopi ar tipiskajām un retajām augu sabiedrībām, kā arī dzīvotspējīgas reto un aizsargājamo sugu populācijas;
- sabalansētas dabas aizsardzības prasības ar teritorijas izmantošanu atpūtai un izglītībai, labiekārtojot atpūtas un teritorijas dabas vērtību izziņas infrastruktūru.

Dabas aizsardzības plānā norādīts, ka zināmu negatīvu iespaidu uz lieguma biotopiem ir atstājusi jau 20. gs. sākumā veiktā meliorācija Lielkangaru purvā un tam pieguļošajos mežos. Par tās negatīvo ietekmi uz purva biotopiem liecina tā aizaugšana ar priedēm un viršiem, savukārt mežaudzēs, kuras skārusi meliorācija, kokaudzē pastiprināti ienāk un attīstās egles.

Savukārt, dabas lieguma bioloģiskās vērtības pozitīvi ietekmējis tās aizsardzības režīms pagātnē, īpaši ierobežojumi mežsaimnieciskai darbībai (kailcirtēm) uz osa. Dabas liegumam 2004. gadā pievienotajā daļā – Lielkangaru purva Z daļā un tai apkārtesošajās mežu teritorijās pozitīvi izpaužas iepriekšējo gadu desmitu dabas aizsardzība, kas paredzēja ierobežotu mežsaimniecisko darbību.

Citas īpaši aizsargājamas dabas teritorijas pētāmajā teritorijā vai tās tiešā tuvumā neatrodas. Tuvākais putnu sugas aizsardzībai izveidotais mikroliegums atrodas 3,8 km Z-ZR virzienā no paredzētās darbības vietas un tas ir izveidots mazā ērgļa (*Clanga pomarina*) ligzdošanas vietas aizsardzībai (4. attēls pielikumā).

Atzinuma sniegšanas mērķis

Atzinums sagatavots atbilstoši Vides pārraudzības valsts biroja 31.03.2021. izsniegtajai programmai Nr. 5-03/3. Ietekmes uz vidi novērtējuma (IVN) objekts ir dolomīta ieguves darbu paplašināšana dolomīta atradnē "Tūrkalne" (turpmāk – paredzētā darbība). Paredzēto darbību plānots veikt Ropažu novada nekustamā īpašuma "Tūrkalne" (kadastra Nr. 8084 017 0040) zemes vienībā ar kadastra apzīmējumu 8084 017 0101, nekustamā īpašuma "Sināti" (kadastra Nr. 8084 017 0010) zemes vienībās ar kadastra apzīmējumiem 8084 017 0026, 8084 017 0010 un 8084 017 0027, nekustamā īpašuma "Daces" (kad. Nr. 8084 017 0011) zemes vienībā ar kadastra apzīmējumu 8084 017 0011, nekustamā īpašuma "Vecpurmalas" (kadastra Nr. 8084 017 0023) zemes vienībā ar kadastra apzīmējumu 8084 017 0023, nekustamā īpašuma "Robežnieki" (kadastra Nr. 8084 017 0052) zemes vienībā ar kadastra apzīmējumu 8084 017 0052 un nekustamā īpašuma "Brekšutakas" (kadastra Nr. 8084 017 0105) zemes vienībā ar kadastra apzīmējumu 8084 017 0018.

Paredzētās darbības ietvaros plānota dolomīta ieguves darbu turpināšana 1998. gada 22. jūlijā izsniegtās Zemes dziļu izmantošanas licences Nr.8/22VP laukumā un paplašināmā teritorijā, kopā ~ 80,3 ha platībā. Plānots ik gadu iegūt līdz 200 tūkst. m³ dolomīta, ieguvi plānots veikt 30 – 40 gadu periodā. Darbības vietai tuvākās ūdensteces ir Mazā Jugla (atrodas ~ 1,2 km attālumā A virzienā) un tās pieteka Liģerurga (atrodas ~ 0,1 km uz D), Lielā Jugla atrodas ~ 6 km uz Z un tās pieteka Pietēnupe atrodas ~ 1,8 km uz ZZR. Savukārt Kangaru ezers atrodas ~ 1 km attālumā uz ZR no paredzētās darbības vietas. Atradnes "Tūrkalne" (turpmāk – Atradne) daļā ir izveidoti no karjera atsūknēto ūdeņu nostādīšanas baseini ar kopējo tilpumu ap 13 000 m³. Baseini ierīkoti tā, lai ūdens pašteces ceļā noplūstu Tūrkalnes karjerā izveidotajā ūdens novadīšanas sistēmā un tālāk meliorācijas grāvī. Ūdens novadīšanai no karjera teritorijas meliorācijas grāvī ir ierīkotas slūžas. No meliorācijas sistēmas novadgrāvja ūdens nonāk Pietēnupē un tālāk Lielajā Juglā. Dolomīta ieguves darbu paplašināšanas teritorijas iekļaujas Atradnes A un N krājumu kategorijas laukumos. Dolomīta ieguves darbu paplašināšana Atradnē paredz turpināt 1991. gadā iesākto darbu kompleksu – dolomīta atsegšanu, ūdens savākšanu un novadīšanu, dolomīta iridīnāšanu un izstrādi, izstrādāto teritoriju rekultivāciju – nogāžu un/vai pamatnes piebēršanu un appludināšanu. Ieguves darbu paplašināšanu plānots veikt pakāpeniski, vairākos (piecos) posmos, kur katra atsevišķa dolomīta izstrādes darbu posmā platība plānota no 8,1 ha līdz 29,7 ha. Vienlaikus plānots veikt savulaik izstrādāto teritoriju rekultivāciju Atradnes R, kas daļēji tika pārtraukta, uzsākot dolomīta ieguves darbus atradnēs "Kalnagrāvīši" un "Ārēni". Dolomīta ieguves darbu paplašināšana Atradnē neparedz jaunu infrastruktūras objektu izveidi vai būvniecību.

Iegūtā materiāla transportēšanai paredzēts izmantot reģionālo autoceļu P4 Rīga – Ērgļi, līdz kuram izbūvēts 1,3 km garš asfaltēts pievedceļš, kas paredzēts tikai ar karjera darbību saistītam autotransportam.

Paredzētā darbība var radīt šādas ietekmes uz īpaši aizsargājamajām putnu sugām:

- potenciāla aizsargājamo putnu sugu dzīvotņu iznīcināšana paredzētās darbības teritorijā;

- spridzināšanas izraisītā trokšņa potenciāla ietekme uz apkārtņē ligzdojošajām īpaši aizsargājamajām putnu sugām, t.sk. dabas liegumā “Lielie Kangari”;
- autotransporta un karjerā strādājošās tehnikas radītā trokšņa potenciāla ietekme uz apkārtņē ligzdojošajām īpaši aizsargājamajām putnu sugām, t.sk. dabas liegumā “Lielie Kangari”;
- paredzētās darbības izraisītas hidroloģiskā režīma izmaiņas un to potenciāla ietekme uz putnu dzīvotnēm, t.sk. dabas liegumā “Lielie Kangari”.

Pētāmās teritorijas apraksts

Pētījumos iekļauta teritorija ap paredzētās darbības vietu rādiusā līdz 2 km, aptverot pūču un dzeņu aizsardzībai prioritārās teritorijas, kuras norādītas Pūču aizsardzības plānā un Dzeņu aizsardzības plānā, vecos mežu nogabalus, jo īpaši ES nozīmes aizsargājamus biotopus, purvainās teritorijas, kā arī atklātās ainavas. Attiecībā uz dabas liegumu “Lielie Kangari” paredzētās darbības ietekme uz ornitofaunu var sniegties ne tālāk par autoceļu P4 dēļ attāluma, meža masīva, kas slāpē skaņu, un osa vaļņa, kas skaņu aiztur.

Lielāko daļu pētāmās platības aizņem meža zemes. Ārpus dabas lieguma teritorijas mežs ir intensīvi apsaimniekots, liela daļa ciršanas vecumu sasniegušās mežaudzes ir nocirstas pēdējo gadu laikā (5. un 6. attēls pielikumā). Dominē priežu meži, mazāk sastopamas egļu audzes un bērzu meži. Galvenokārt sastopami pārmitru mežu tipi, uz reljefa pacēlumiem - sausieņu meži, mazāku platību aizņem nosusinātas mežaudzes. No aizsargājamajiem mežu biotopiem dominē Veci vai dabiski boreāli meži (9010*) un Purvainie meži (91D0*), sastopami arī Staignāju meži (9080*) un Lakstaugiem bagāti egļu meži (9050).

Aptuveni 800 m attālumā uz austrumiem atrodas pārejas un sūnu purva masīvs. Aiz meža joslas aptuveni 330 m attālumā no darbības vietas teritoriju šķērso osa valnis – Lielo Kangaru grēda, pa kura virsotni ierīkots reģionālais autoceļš P4 Rīga – Ērgļi.

Aptuveni 1,5 km attālumā atrodas citas derīgo izrakteņu ieguves vietas - dolomīta atradnes – “Remīne” (karjers “Kangari”), “Dutkas”, “Jaundutkas” un “Sienāži”. Uz rietumiem no paredzētās darbības vietas atrodas meliorētas lauksaimniecības zemes. Tuvākā apdzīvotā vieta - Vāverkrogs, atrodas apmēram 750 m attālumā ZR virzienā. Izpētes teritorijas dienvidaustrumu daļā atrodas viensēta “Krūmiņi”.

Pētāmajā teritorijā ligzdo putnu sugas, kuras ir akceptējušas esošo trokšņa līmeni no līdzšinējās karjeru darbības un autoceļa P4. Paredzams, ka pēc autoceļa seguma maiņas uz asfalta klājumu, trokšņu līmenis un secīgi arī ietekme no tā samazināsies.

Vairākās vietās pa meža stigām, ceļiem un bezceļiem dabas liegumā konstatētas iebrauktas kvadracikla sliedes. Šī neatļautā darbība rada papildus traucējumu šajā teritorijā ligzdojošajiem putniem.

Dabas lieguma teritorija sākas pie paredzētās darbības ZA robežas. Ietekmes zona uz putnu faunu liegumā ir ap 270 ha jeb 14% no kopējās lieguma platības.

Konstatētās īpaši aizsargājamās putnu sugas

Ūpis (*Bubu bubo*)

Paredzētā darbības vieta Z malā robežojas ar šai sugai prioritārās aizsardzības teritorijām. Sugas konstatēšanai izmantota akustiskās provocēšanas metode 8 punktos apsekojamajā teritorijā un 1 punktā ārpus tās dabas lieguma teritorijā šai sugai prioritārās aizsardzības teritorijās, tomēr suga nav konstatēta (7. attēls pielikumā).

Urālpūce (*Strix uralensis*)

Urālpūce ir viena no īpaši meklētajām īpaši aizsargājamo putnu sugām, kas līdz šim ir konstatēta izrakteņu ieguves teritorijas tiešā tuvumā. Paredzētās darbības vietas D uz ZA malā robežojas ar šai sugai prioritārās aizsardzības teritorijām. Sugas konstatēšanai izmantota akustiskās provocēšanas metode 9 punktos apsekojamajā teritorijā un 3 punktos ārpus tās dabas lieguma teritorijā gan prioritārās aizsardzības teritorijās, gan ārpus tām (8. attēls pielikumā). Saskaņā ar 2022. – 2023. gada pūču uzskaišu rezultātiem šajā teritorijā varētu ligzdot 1 – 3 urālpūču pāri (9. attēls pielikumā). Pūču ligzdas nav izdevies atrast, tāpēc precīzāku šīs sugas lokālās populācijas vērtējumu sagatavot nav iespējams. Jādomā, ka plānotā karjeru izstrāde urālpūču teritorijas būtiski neietekmēs, ņemot vērā pūču galvenās aktivitātes un karjera darbības laika atšķirību.

Apodziņš (*Glaucidium passerinum*)

Paredzētajā darbības teritorijā un visapkārt tai atrodas šai sugai prioritārās aizsardzības teritorijas. Paredzētajā darbības teritorijā sugas ligzdošanai piemērots biotops ir pilnībā vai daļēji izcirsts. Sugas konstatēšanai izmantota akustiskās provocēšanas metode 7 punktos apsekojamajā teritorijā prioritārās aizsardzības teritorijā, tomēr suga nav konstatēta (10. attēls pielikumā).

Bikšainais apogs (*Aegolius funereus*)

Paredzētās darbības vietas ZR, A un DA malā ir norādītas šai sugai prioritārās aizsardzības teritorijas, tomēr tās ir pilnībā vai daļēji izcirstas. Sugas konstatēšanai izmantota akustiskās provocēšanas metode 5 punktos apsekojamajā teritorijā un 3 punktos ārpus tās dabas lieguma teritorijā gan prioritārās aizsardzības teritorijās, gan ārpus tām, tomēr suga nav konstatēta (11. attēls pielikumā).

Mednis (*Tetrao urogallus*)

Mednis ir viena no tām īpaši aizsargājamajām putnu sugām, kuru visvairāk varētu ietekmēt saimnieciskā darbība to riesta vietu tuvumā. Atsevišķi medņu eksemplāri ir novēroti vairākās vietās izpētes teritorijā dažādās sezonās, tomēr būtiskākā ietekme ir attiecināma tieši uz riesta vietām. Šobrīd ir zināma tikai viena stabila riesta vieta Natura 2000 teritorijā Lielie Kangari, kas atrodas 3 km attālumā no plānotās darbības vietas A-ZA virzienā (eksperta Aivara Petriņa sniegtie

dati). Paredzētā darbība šo riesta vietu neietekmēs dēļ ievērojamā attāluma, kā arī osa vaļņa, kas aiztur skaņu no karjera darbības.

Pētījuma ietvaros ir atrastas divas jaunas medņu uzturēšanās teritorijas, kurās ir iespējami nelieli riesti (12. un 13. attēls pielikumā). Viena teritorija atrodas 1,2 km attālumā no paredzētās darbības vietas ZA virzienā. Šajā apkārtnē ir piemērota vieta medņu riestam (ar priedēm aizaudzis purvs). No šīs vietas 20.09.2023. tika kontrolēts sprādziena troksnis esošā karjera izstrādes laikā. Sprādziens notika aptuveni 2,5 km attālumā no šīs vietas un bija ļoti vāji dzirdams. Sprādziena troksnis tika reģistrēts mobilā tālruņa aplikācijā Sound Meter un tas bija zemāks par troksni, kas tika reģistrēts no tā paša punkta smagajiem auto regulāri braucot pa autoceļu P4.

Otra teritorija atrodas ap 1,5 km attālumā no paredzētās darbības vietas DR virzienā. Jānorāda, ka esošā karjera izstrāde šobrīd notiek tuvāk par paredzēto darbību – ap 800 m attālumā. No šīs vietas 16.10.2023. tika kontrolēts sprādziena troksnis (ap 800 m attālumā), kas bija pielīdzināms medību ieroča šāviena troksnim no līdzīga attāluma. Pirms un pēc spridzināšanas tika ieslēgtas brīdinājuma sirēnas, kuru troksnis bija zemāks par sprādziena troksni (trokšņa līmeņi tika salīdzināti mobilajā aplikācijā Sound Meter).

Nav paredzams, ka karjeru izstrādes sprādzieni varētu atstāt negatīvu ietekmi uz medņu potenciālajām riesta vietām, tomēr preventīvos nolūkos sprādzieni būtu jāplāno tā, lai periodā no 1. marta līdz 31. jūlijam tie notiktu ne agrāk par pulksten 10 no rīta un ne vēlāk par vienu stundu pirms saulrieta.

Mežirbe (*Tetrastes bonasia*)

Sugas konstatēšanai izmantota akustiskās provocēšanas metode 10 punktos, tomēr šo uzskaišu laikā suga nav konstatēta (14. attēls pielikumā). Tomēr ārpus uzskaišu laika konstatēti 2 izvesti perējumi uz ZA no paredzētās darbības vietas - liegumā un uz lieguma robežas (ap 180 m attālumā no paredzētās darbības vietas; 15. attēls pielikumā). Nav paredzama negatīva ietekme uz šīs sugas populāciju.

Vakarlēpis (*Caprimulgus europaeus*)

Konstatēti 2 dziedoši putni (16. attēls pielikumā). Tā kā paredzētā darbība notiek dienas laikā, bet vakarlēpju aktivitāte – krēslas un nakts laikā, negatīva ietekme uz sugas vietējo populāciju nav paredzama. Tuvāk (ap 130 m) paredzētajai darbības vietai konstatētā putna teritorija varētu pārvietoties tālāk no tās.

Meža balodis (*Columba oenas*)

Konstatēts viens pāris ap 1 km attālumā no paredzētās darbības vietas ZA virzienā (17. attēls pielikumā). Nav paredzama negatīva ietekme uz šīs sugas populāciju.

Baltmugurdzenis (*Dendrocopos leucotos*)

Uz Z no paredzētās darbības vietas norādītas šai sugai prioritārās aizsardzības teritorijas, tomēr tās ir daļēji izcirstas. Sugas konstatēšanai izmantota akustiskās provocēšanas metode 3 punktos

gan prioritārās aizsardzības teritorijās, gan ārpus tām, tomēr suga nav konstatēta (18. attēls pielikumā).

Trīspirkstu dzenis (*Picoides tridactylus*)

Paredzētās darbības vietas Z un A malā ir norādītas šai sugai prioritārās aizsardzības teritorijas, tomēr tās ir pilnībā vai daļēji izcirstas. Sugas konstatēšanai izmantota akustiskās provocēšanas metode 10 punktos gan prioritārās aizsardzības teritorijās, gan ārpus tām, tomēr suga ligzdošanas sezonā nav konstatēta (19. attēls pielikumā). Ārpus ligzdošanas sezonas 1 trīspirkstu dzenis novērots 20.09.2023., bet šis novērojums neliecina par sugas ligzdošanu apsekojamajā teritorijā.

Melnā dzilna (*Dryocopus martius*)

Apsekojamajā teritorijā reģistrēti 7 šīs sugas novērojumi (20. attēls pielikumā). Nav paredzama negatīva ietekme uz šīs sugas populāciju.

Mazais mušķērājs (*Ficedula parva*)

Reģistrēti 17 šīs sugas dziedoši īpatņi g.k. dabas lieguma teritorijā Z un ZA virzienā no paredzētās darbības vietas (21. attēls pielikumā). 3 no šiem īpatņiem dziedāja tiešā paredzētās darbības vietas tuvumā, uz kuru dzīvotnēm ir paredzama negatīva ietekme. Uz kopējo dabas liegumā ligzdojošo mazo mušķērāju populāciju ietekme nav būtiska. Ticams, ka potenciāli ietekmēto īpatņu ligzdošanas teritorijas pavisam tālāk no paredzētās darbības vietas.

Labvēlīga aizsardzības stāvokļa nodrošināšana

Visos apmeklējumos konstatēts, ka dabas liegumā iekļautie meži, kas ietilpst dzeņiem un pūcēm prioritārās aizsardzības teritorijās, ir attiecīgām sugām labā vai optimālā stāvoklī, bet ārpus tā sugām piemērotās mežaudzes ir nocirstas, t.sk., vairākus gadus senā pagātnē. Īpaši jāatzīmē baltmugurdzeņa (*Dendrocopos leucotos*) teritorijas. Šīs sugas gadījumā lielākā daļa piemēroto mežaudžu atradās teritorijās ārpus dabas lieguma, bet piegulošajās mežaudzēs dabas lieguma teritorijā dominē egļu un priežu audzes. Šobrīd ārpus dabas lieguma šai sugai noteiktajās prioritārās aizsardzības teritorijās dominē izcirtumi, jaunaudzes un izrakteņu ieguves teritorijas.

Migrējošiem ūdensputniem izvērtējamie un apkaimes karjeri izstrādes stadijā vēl nav piemēroti un tādi nebūs, kamēr tajos turpināsies izrakteņu ieguve. Zosu un dzērvju koncentrācijas pēc putnu balsīm 30.04.2023. vēlu vakarā, tumsā, pūču uzskaites laikā konstatētas Lielajā Kangaru purvā ap Kangaru ezeru, vismaz 1 – 2 km ZA virzienā no paredzētās darbības vietas. Paredzētā darbība šai koncentrācijas vietai riskus nerada.

Secinājumi

1. Paredzētās darbības teritorija ir stipri izcirsta vai arī tur jau šobrīd notiek saimnieciskā darbība un īpaši aizsargājamās putnu sugas tajā nav konstatētas (salīdzināt 5. un 6. attēlu pielikumā). Līdz ar to paredzētā darbība tiešā veidā aizsargājamo putnu sugu dzīvotnes neiznīcinās.

2. Spridzināšanas izraisītais troksnis ir pielīdzināms medību ieroča šāviena radītam troksnim. Atbilstoši veiktajiem novērojumiem no aptuveni 2,5 km attāluma tas ir ļoti vāji dzirdams, bet no aptuveni 800 m attāluma ir labi dzirdams, bet nav skaļāks par medību šāviena radīto troksni. Tā kā spridzināšana notiek reti, tad tā neatstās būtisku negatīvu ietekmi uz apkārtnē ligzdojošajām īpaši aizsargājamajām putnu sugām. Lai novērstu iespējamo negatīvo ietekmi uz atrastajām medņu dzīvotnēm (potenciālajām riesta vietām), periodā no 1. marta līdz 31. jūlijam sprādzienus nevajadzētu veikt agrāk par pulksten 10 no rīta un vēlāk par vienu stundu pirms saulrieta.

3. Autotransporta un karjerā strādājošās tehnikas radītais troksnis ir pastāvīgs dienas gaišajā laikā. Līdz ar to šai darbībai nebūs būtiska ietekme uz tuvākajā apkārtnē ligzdojošajām krēslā un naktī aktīvajām sugām (pūces un vakarlēpis). Dienā aktīvajām īpaši aizsargājamajām sugām, kuras ligzdo tiešā paredzamās darbības tuvumā (līdz aptuveni 100 m attālumam no tās), šīs darbības troksnis var radīt būtisku traucējumu, kā rezultātā tās var pārcelties tālāk mežā no paredzētās darbības vietas. Tomēr tas neatstās būtisku negatīvu ietekmi ne uz vienu no īpaši aizsargājamo putnu sugu populācijām dabas liegumā.

4. Paredzētās darbības izraisītās hidroloģiskā režīma izmaiņas uz apkārtējās teritorijas putnu faunu ir grūti novērtējamās bez biotopu sukcesijas iepriekšējās modelēšanas. Lai novērtētu izmaiņas dabā un to ietekmi uz putnu sugu populācijām, ieteicams regulāri reizi 5 gados veikt īpaši aizsargājamo putnu sugu uzskaites pētītajā teritorijā (ap 500 m rādiusā ap paredzētās darbības teritoriju), kā arī veikt atrasto potenciālo medņu riesta vietu pārbaudi.

Atzinumu sagatavoja **Girts Strazdiņš**

eksperta sertifikāta Nr. 223 (darbības termiņš: 07.06.2023. - 06.06.2026.)

Kontakti: tālrunis: +371 29266867, E-pasta adrese: bisudzenis@gmail.com

Dokuments parakstīts ar drošu elektronisko parakstu

Izmantotā literatūra:

Dabas lieguma "Lielie Kangari" dabas aizsardzības plāns (2007), Latvijas Dabas fonds.

MK noteikumi Nr.212 "Noteikumi par dabas liegumiem" (15.06.1999.)

MK noteikumi Nr.264 "Īpaši aizsargājamo dabas teritoriju vispārējie aizsardzības un izmantošanas noteikumi" (16.03.2010.)

MK noteikumi Nr.300 "Kārtība, kādā novērtējama ietekme uz Eiropas nozīmes īpaši aizsargājamo dabas teritoriju (Natura 2000)" (19.04.2011.)

Bergmanis M., Priednieks J., Avotiņš A. jun., Priedniece I. (2020) Mazā dzeņa *Dryobates minor*, vidējā dzeņa *Leiopicus medius*, baltmugurdzeņa *Dendrocopos leucotos*, dižraibā dzeņa *Dendrocopos major*, trīspirkstu dzeņa *Picoides tridactylus*, melnās dzilnas *Dryocopus martius* un pelēkās dzilnas *Picus canus* aizsardzības plāns. Latvijas Ornitoloģijas biedrība.

Avotiņš jun. A. (2019). Apodziņa *Glaucidium passerinum*, bikšainā apoga *Aegolius funereus*, meža pūces *Strix aluco*, urālpūces *Strix uralensis*, ausainās pūces *Asio otus* un ūpja *Bubo bubo* aizsardzības plāns. Latvijas Ornitoloģijas biedrība,

Hofmanis H., Strazds M. (2004). Medņa *Tetrao urogallus* L. aizsardzības plāns Latvijā. Latvijas Ornitoloģijas biedrība.

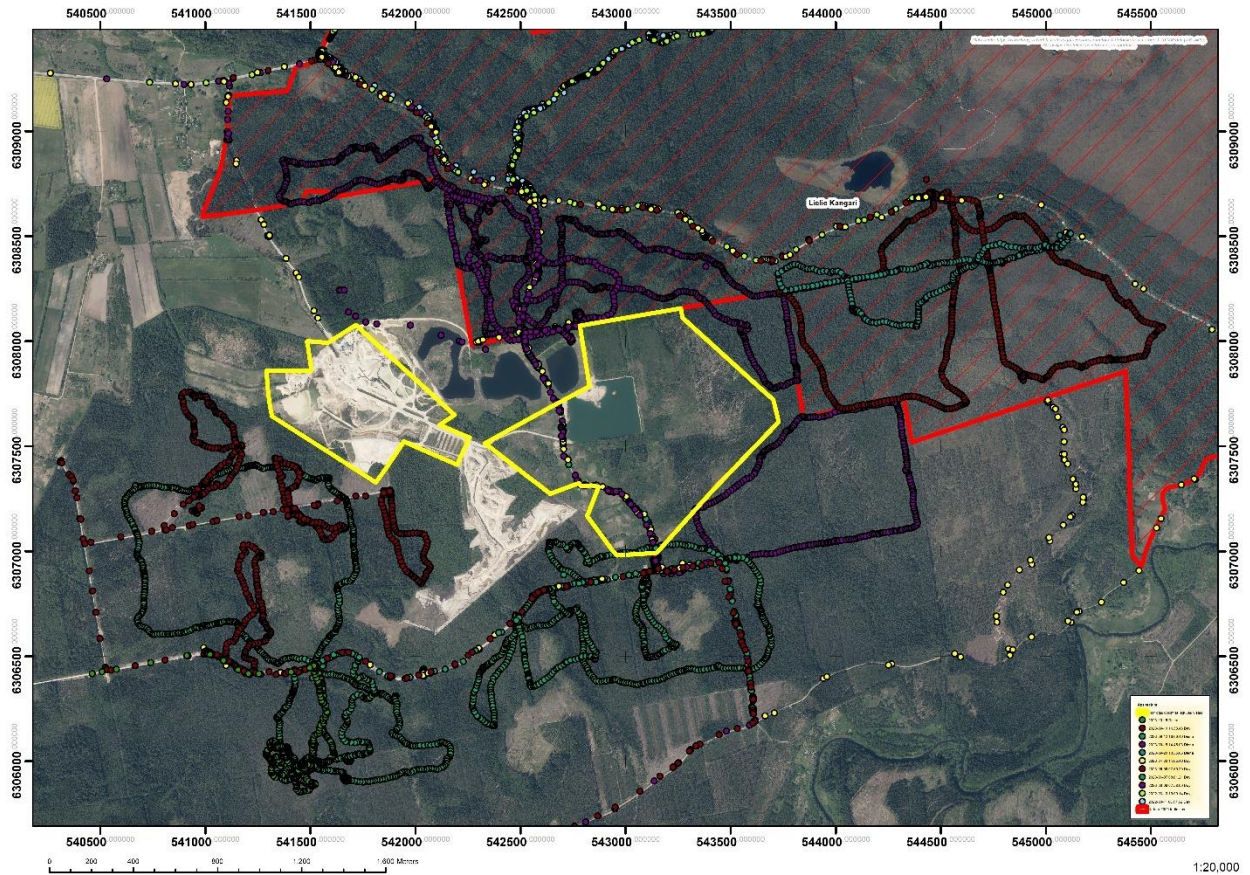
E. Grolle (2023). Sugu un biotopu aizsardzības jomas eksperta atzinums, Nr.05/23.

<https://natura2000.eea.europa.eu/Natura2000/SDF.aspx?site=LV0513400>

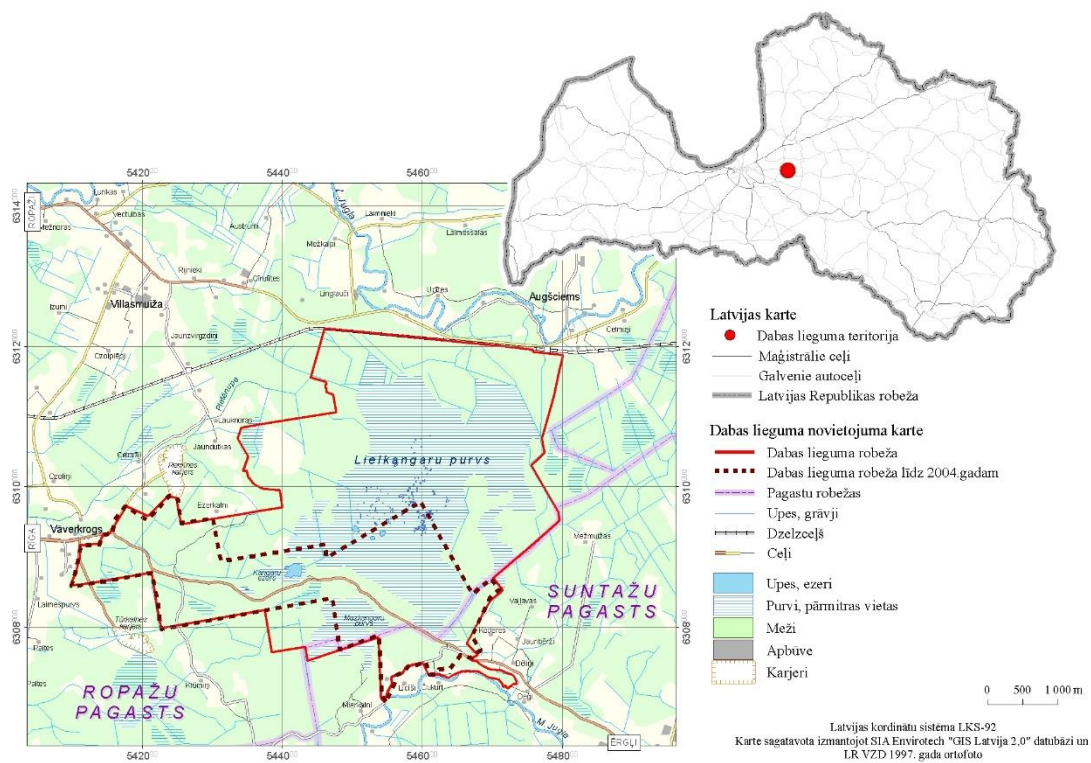
www.daba.gov.lv

<https://www.lvmgeo.lv/kartes>

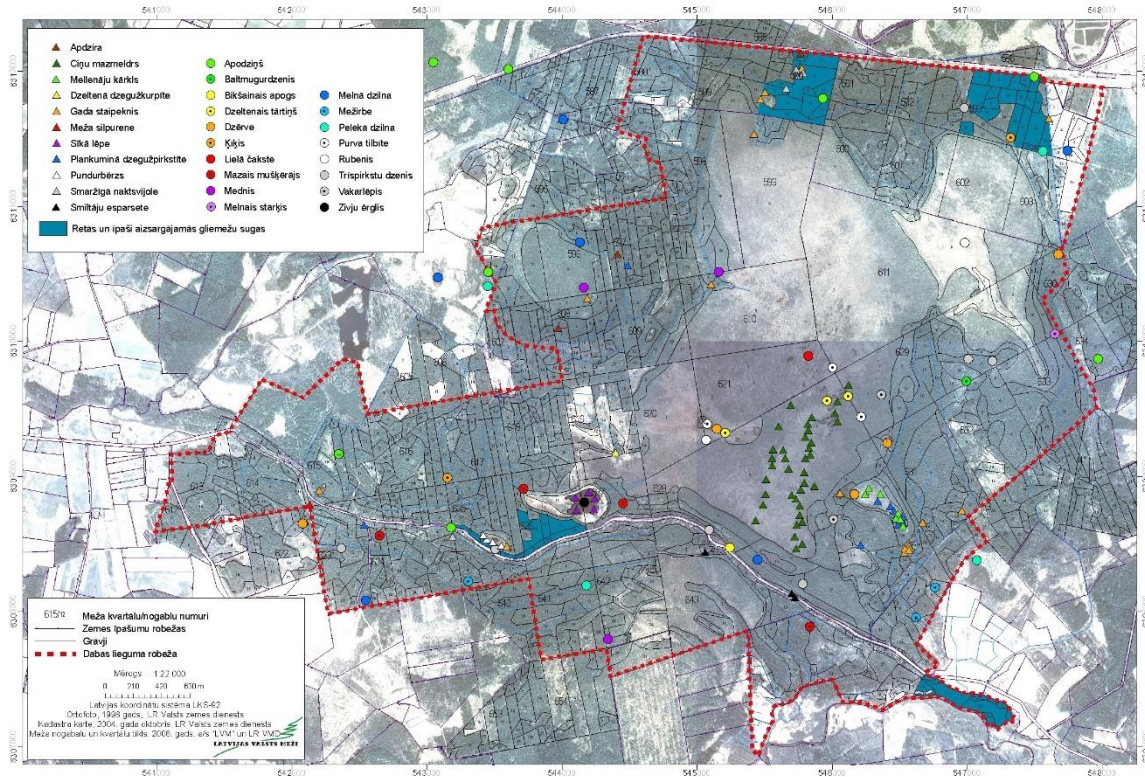
PIELIKUMS



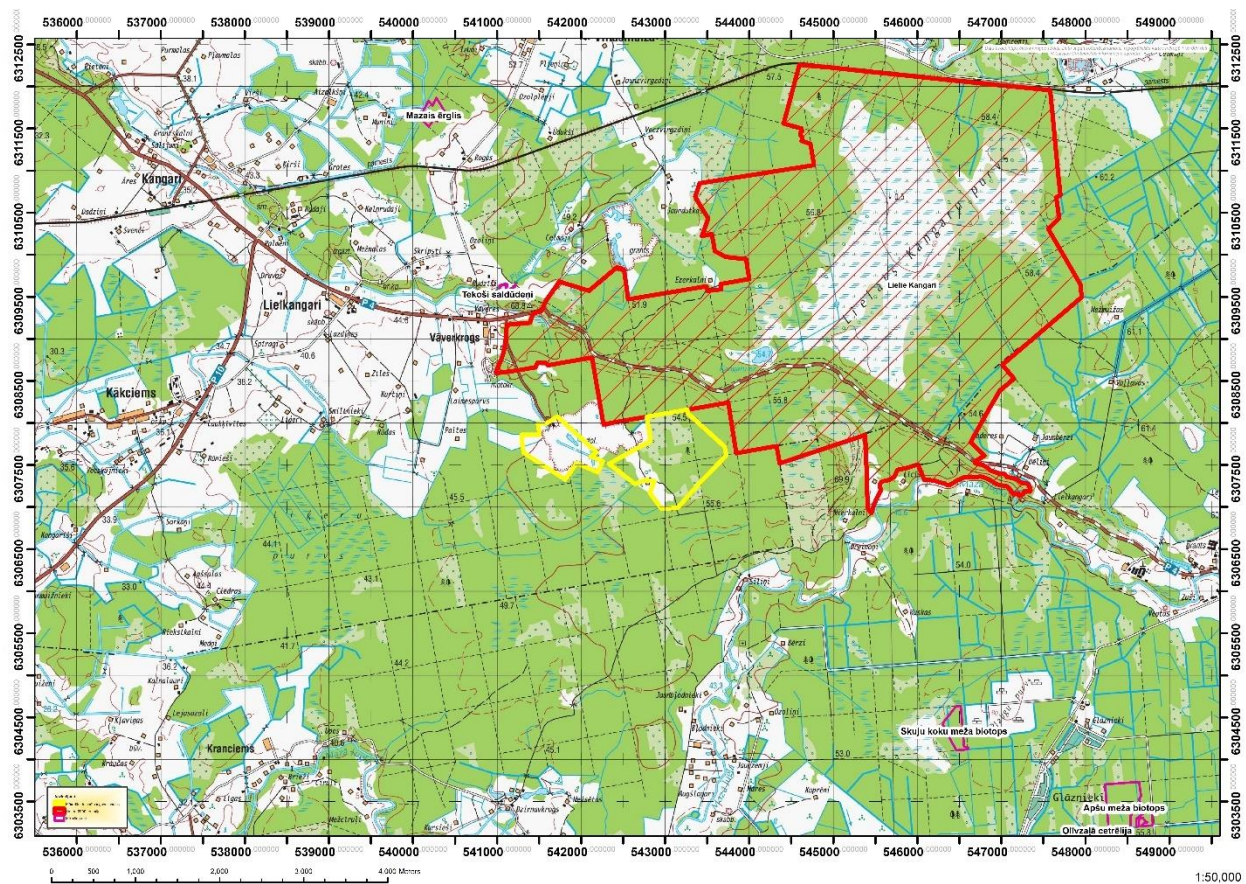
1. attēls. Veikto uzskaišu maršruti.



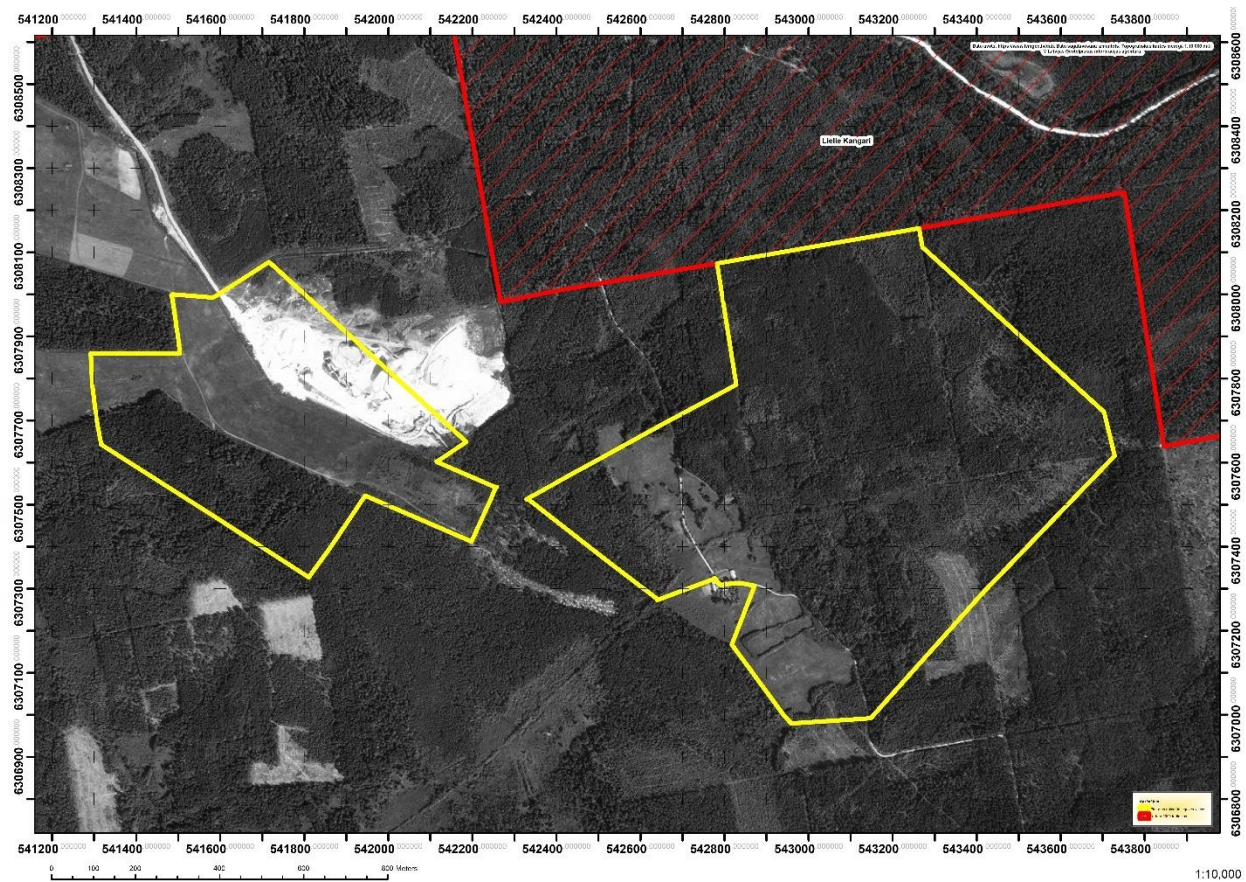
2. Attēls. Natura 2000 teritorija dabas liegums “Lielie Kangari” (Avots: Dabas lieguma “Lielie Kangari” dabas aizsardzības plāns (2007), Latvijas Dabas fonds.)



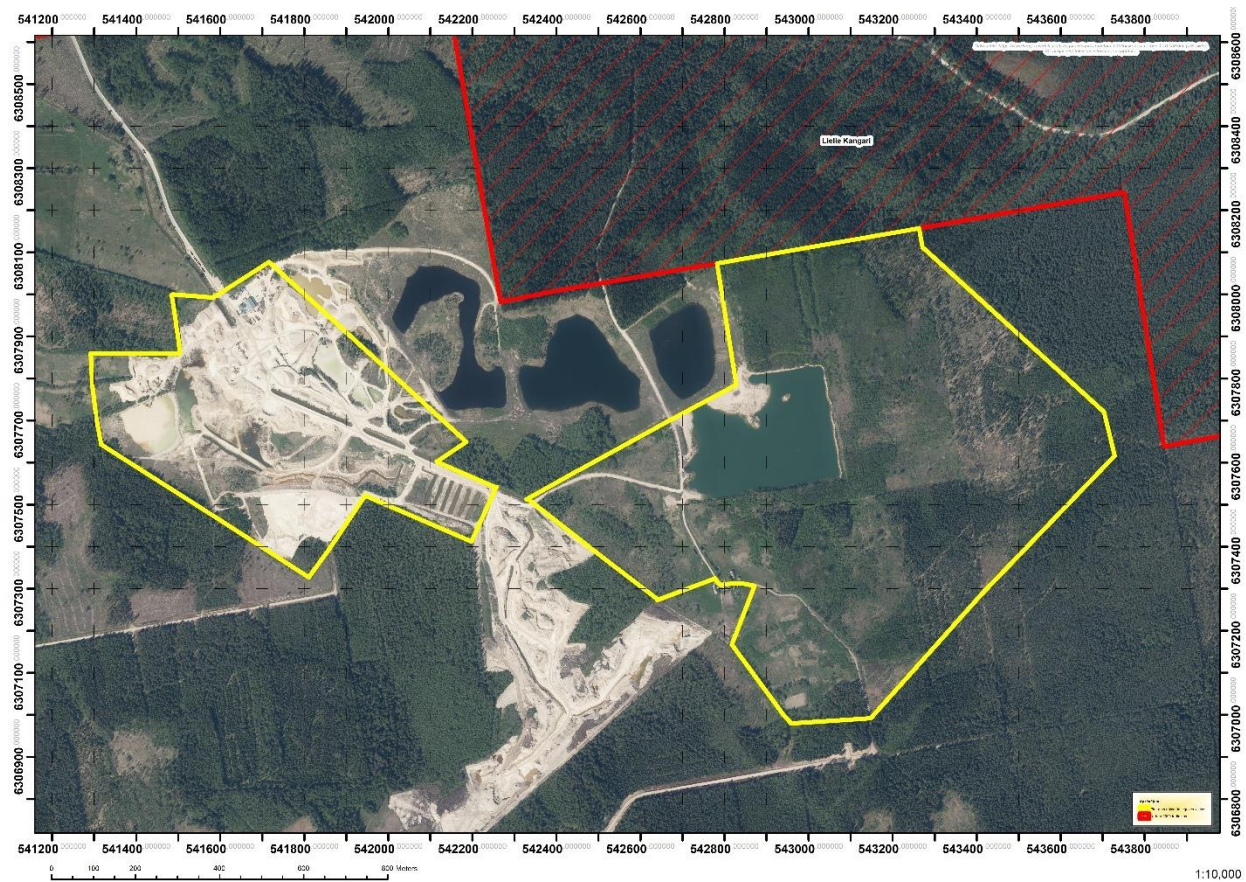
3. Attēls. Dabas aizsardzības plāna izstrādes laikā konstatētās aizsargājamās augu, bezmugurkaulnieku un putnu sugas dabas liegumā “Lielie Kangari” (Avots: Dabas lieguma “Lielie Kangari” dabas aizsardzības plāns (2007), Latvijas Dabas fonds.)



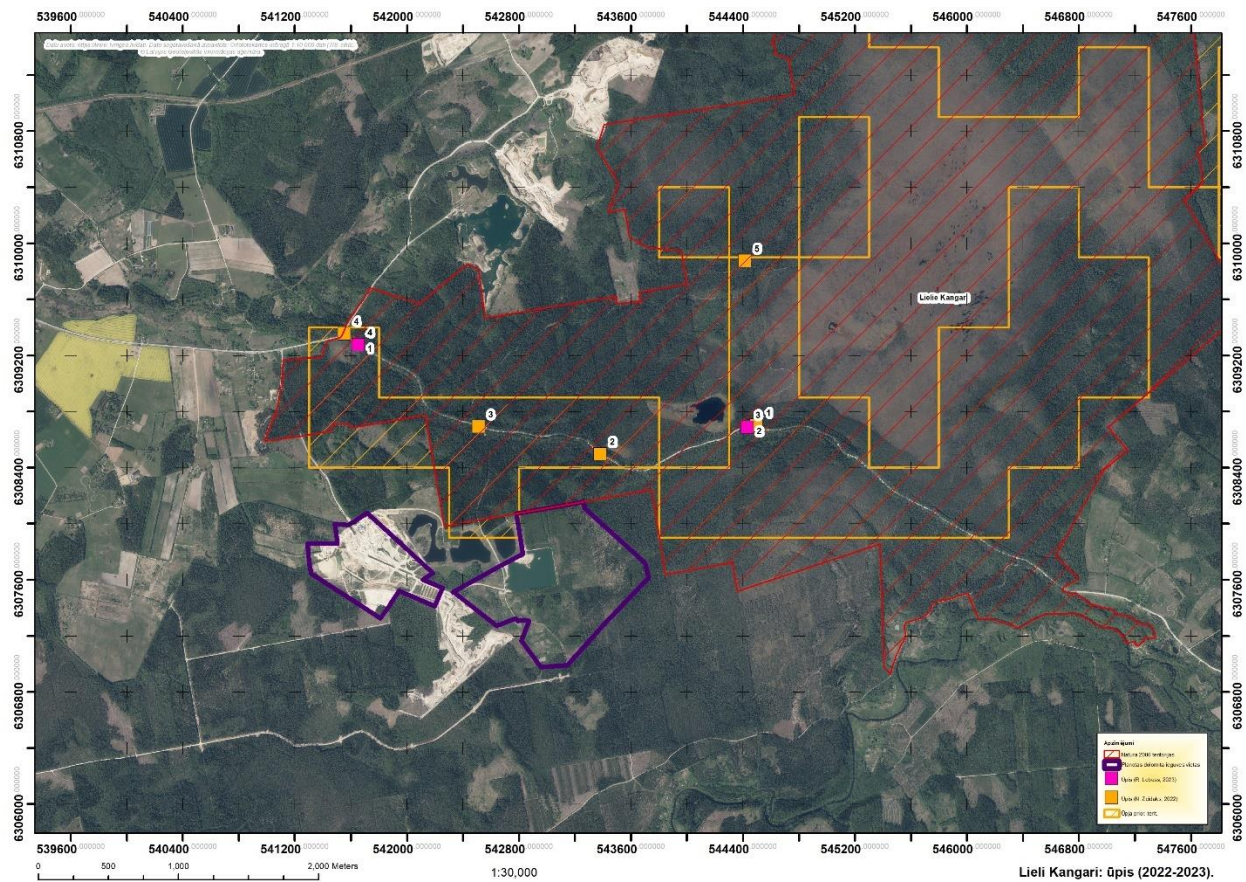
4. Attēls. Paredzētās darbības teritorija, dabas liegums “Lielie Kangari” un apkārtējie mikroliegumi.



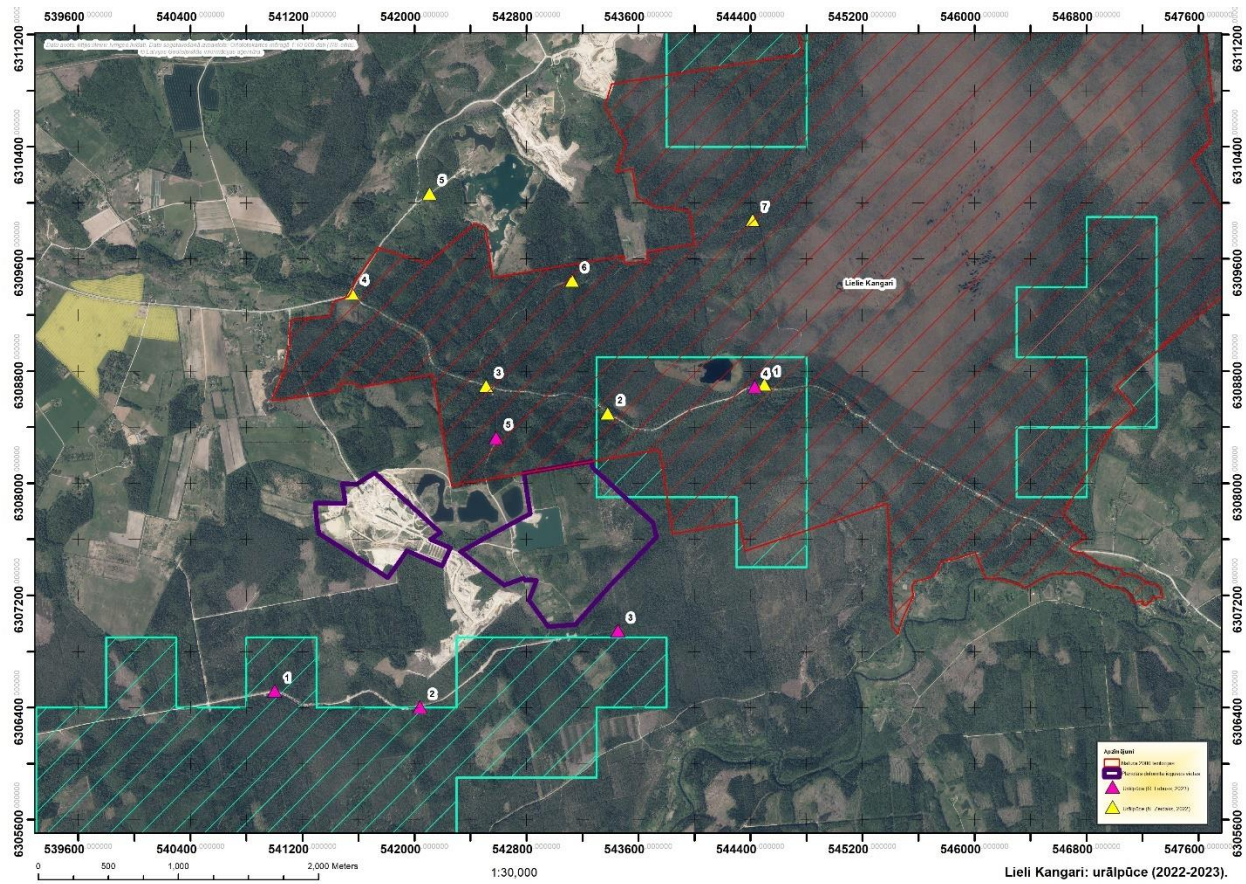
5. Attēls. Paredzētās darbības vieta un dabas lieguma robeža 1. cikla ortofoto kartē.



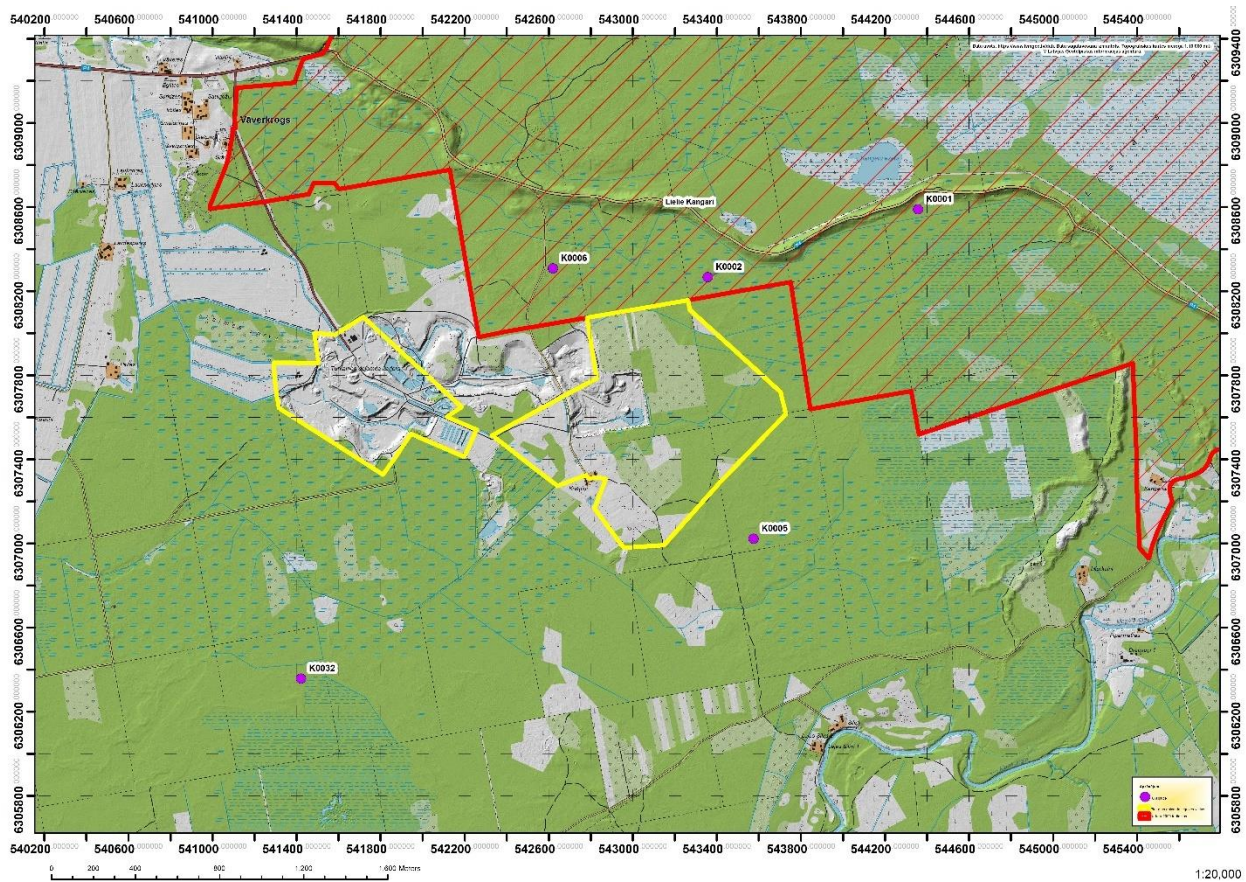
6. Attēls. Paredzētās darbības vieta un dabas lieguma robeža 7.-8. cikla ortofoto kartē.



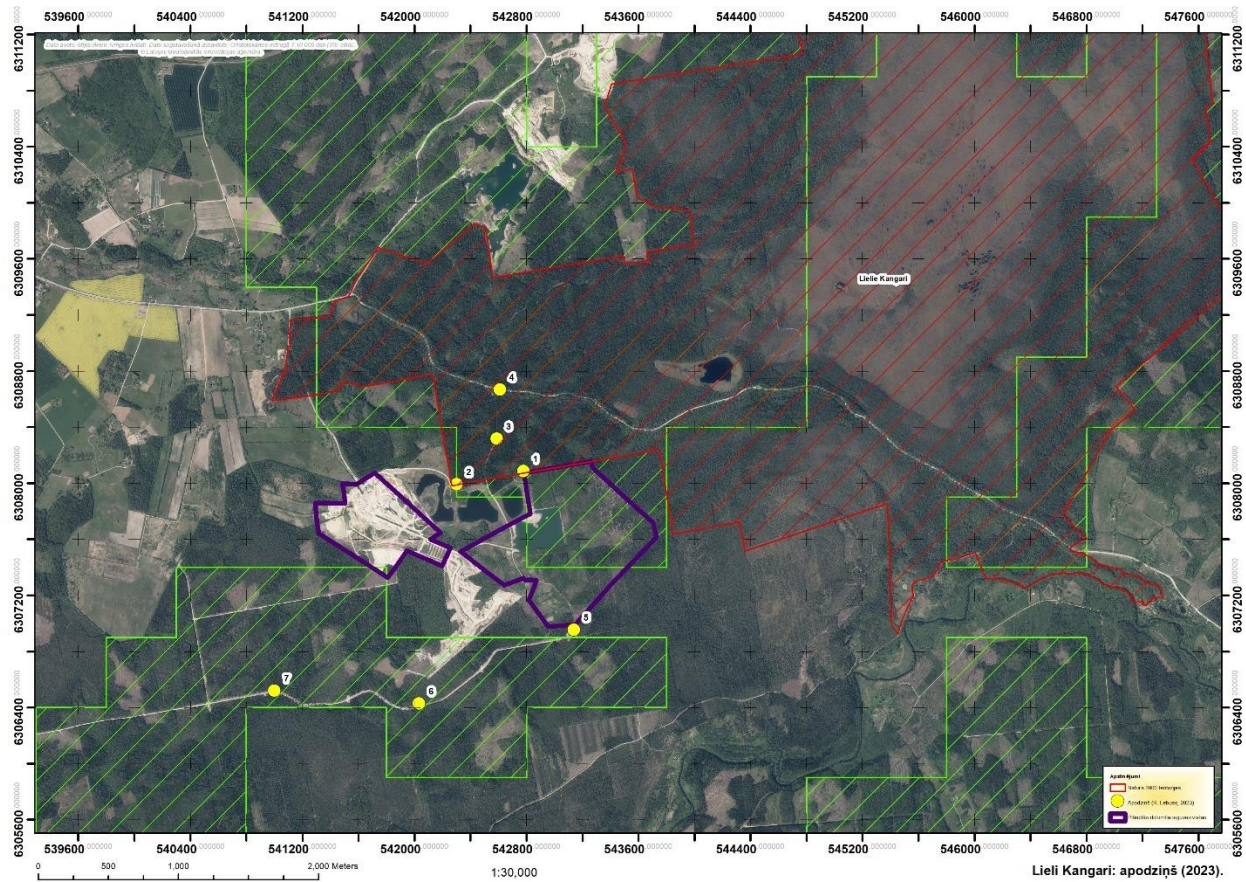
7. Attēls. Ūpja (*Bubo bubo*) uzskaišu punkti un prioritārās aizsardzības teritorija.



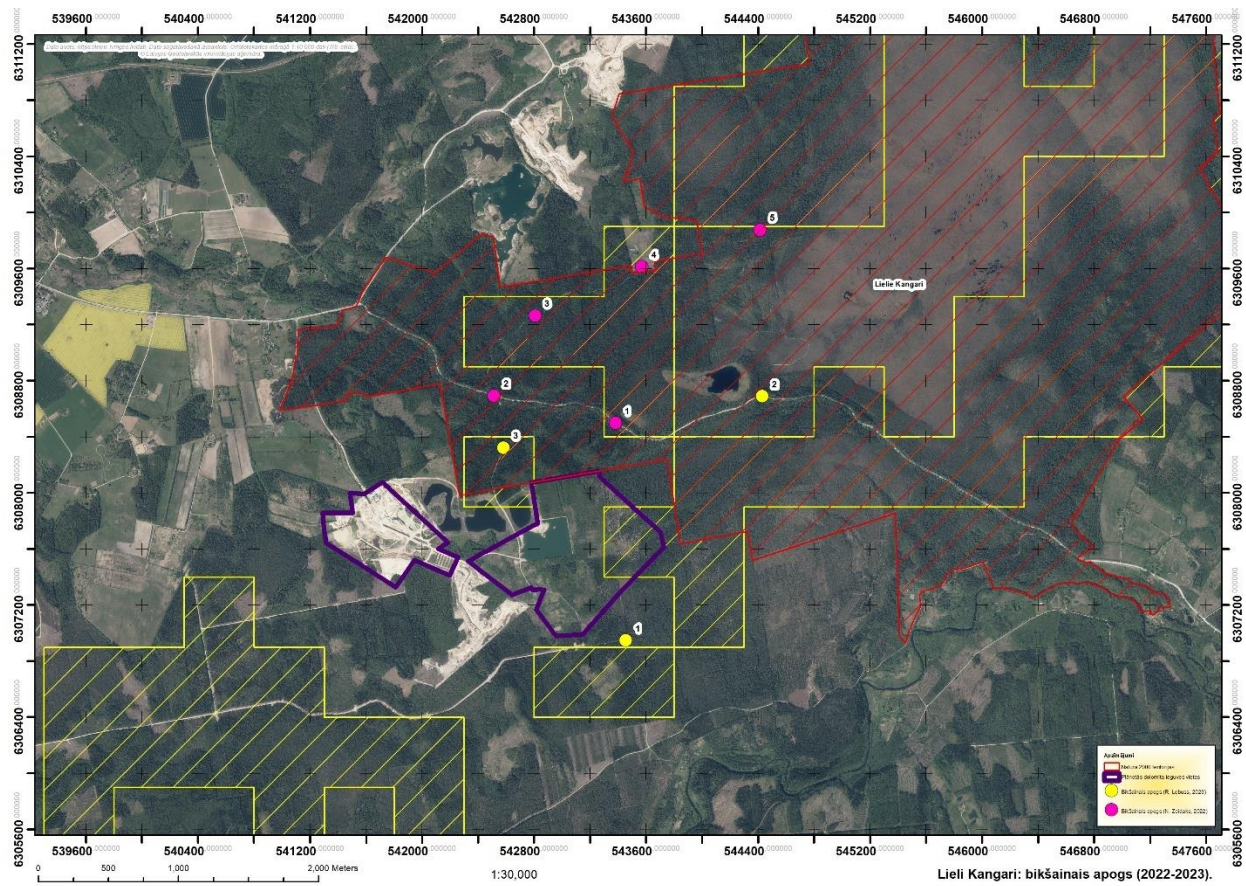
8. Attēls. Urālpūces (*Strix uralensis*) uzskaišu punkti un prioritārās aizsardzības teritorija.



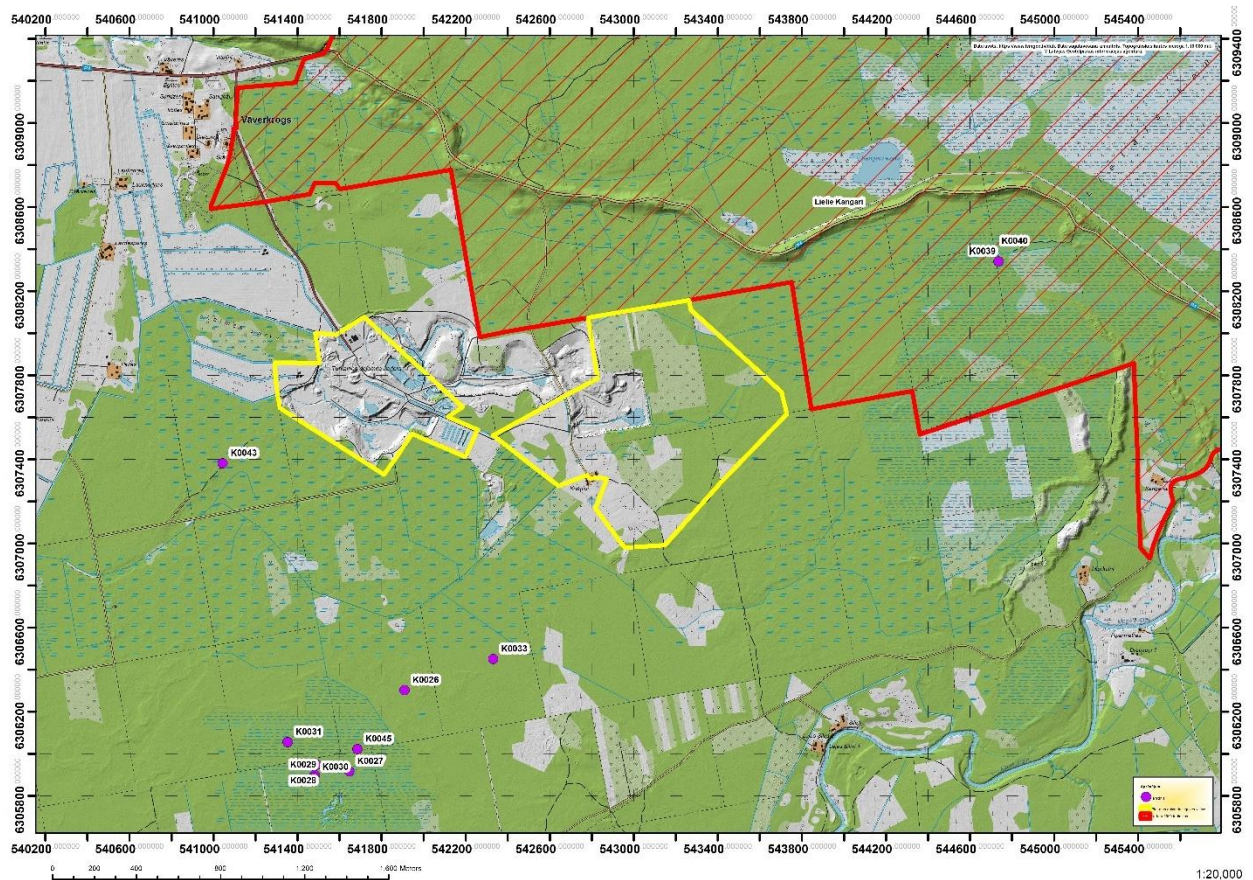
9. Attēls. Urālpūces (*Strix uralensis*) vokalizācijas vietas.



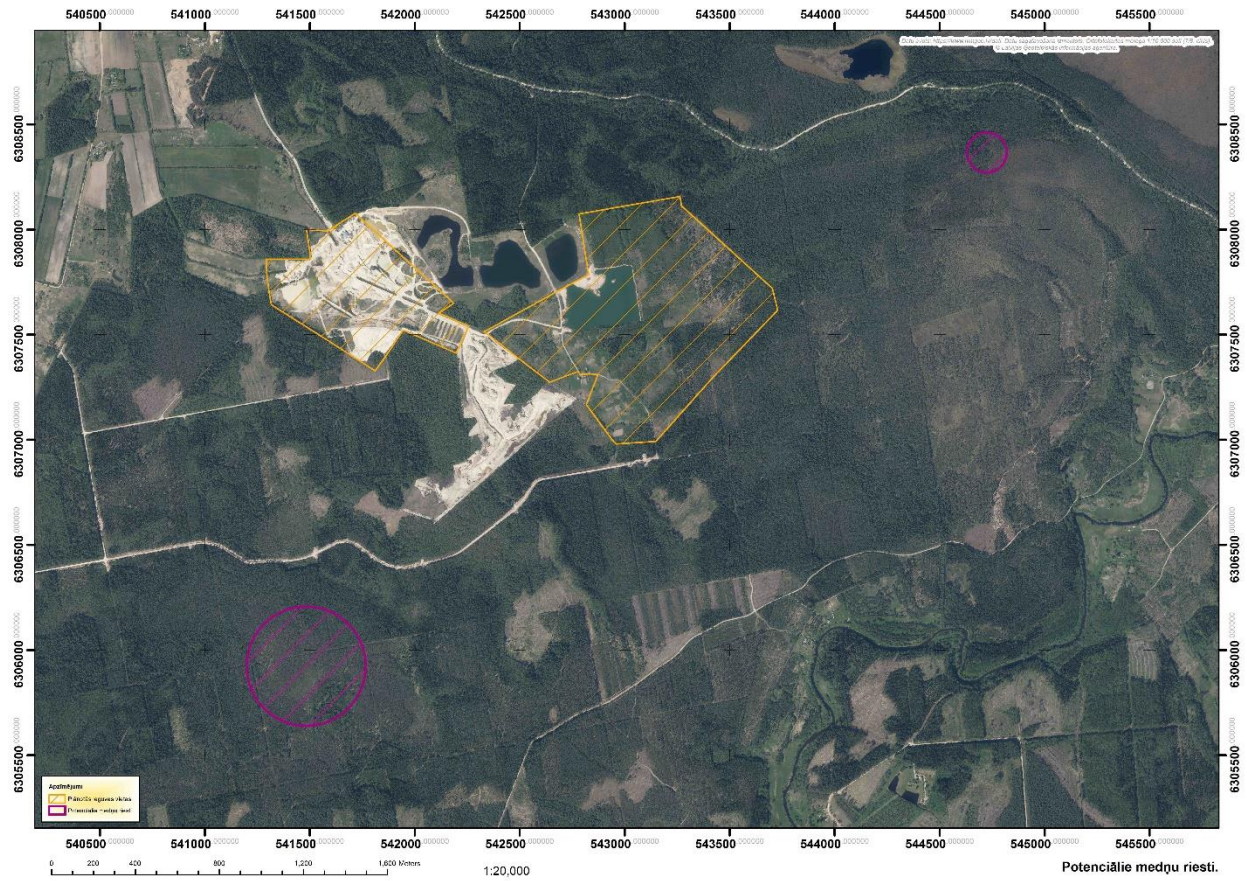
10. Attēls. Apodziņa (*Glaucidium passerinum*) uzskaišu punkti un prioritārās aizsardzības teritorija.



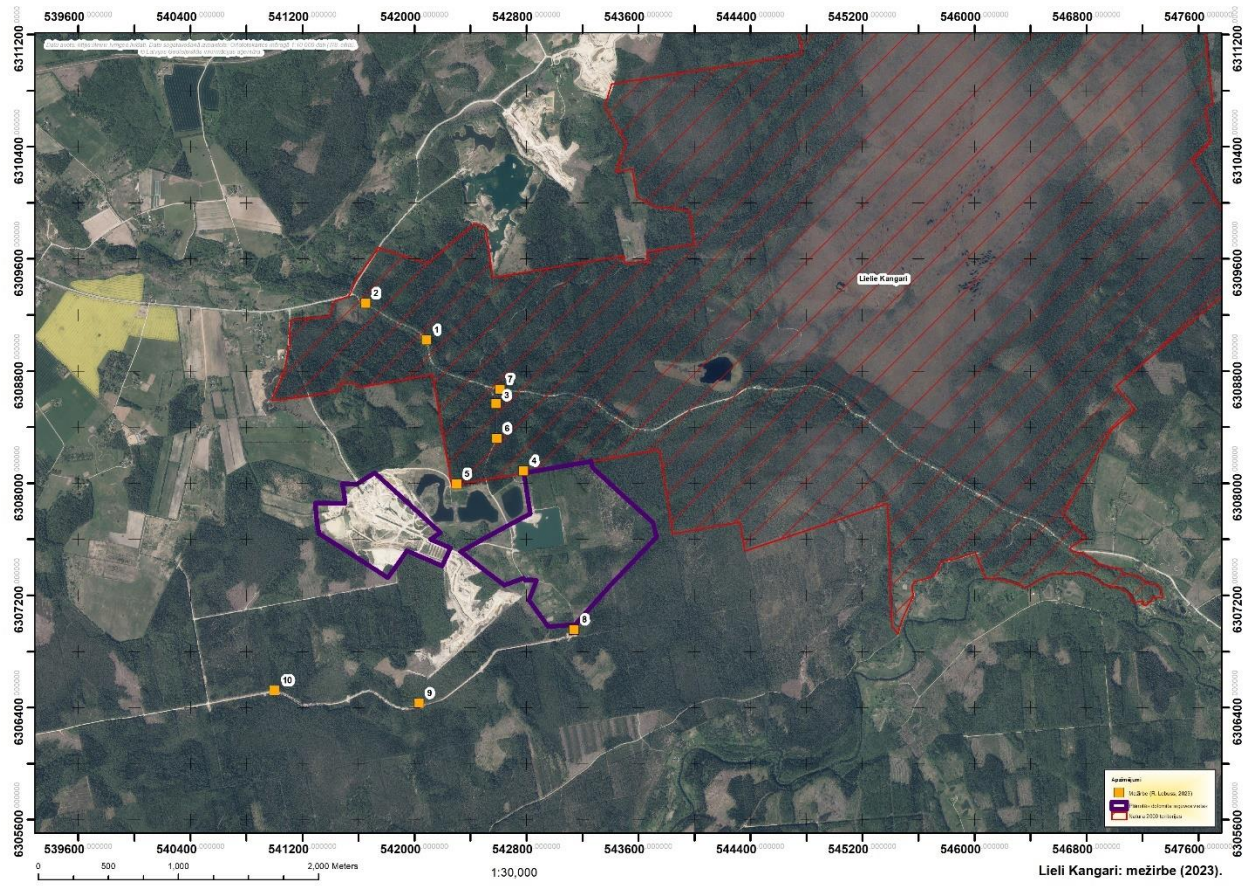
11. Attēls. Bikšainā apoga (*Aegolius funereus*) uzskaišu punkti un prioritārās aizsardzības teritorija.



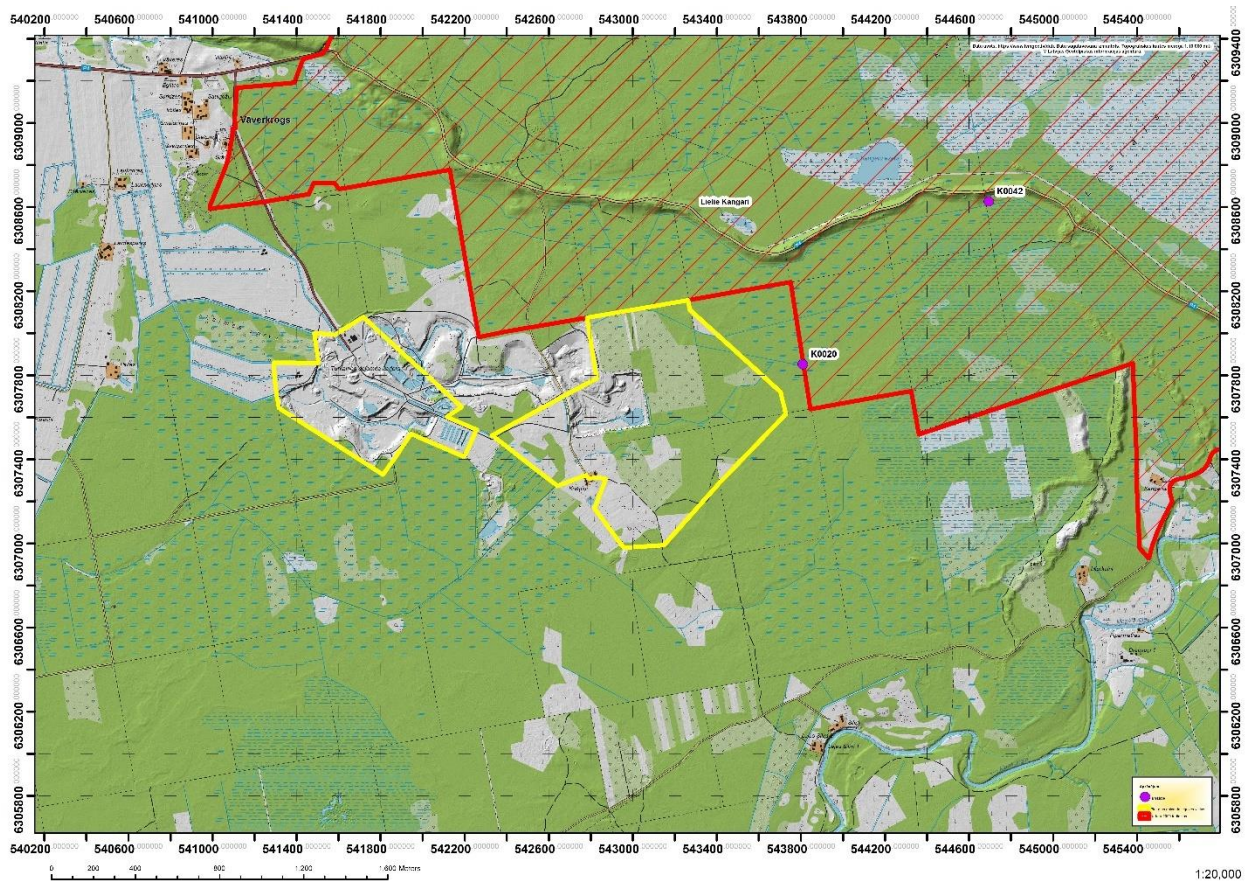
12. Attēls. Medņa (*Tetrao urogallus*) novērojumi un atrastie ekskrementi.



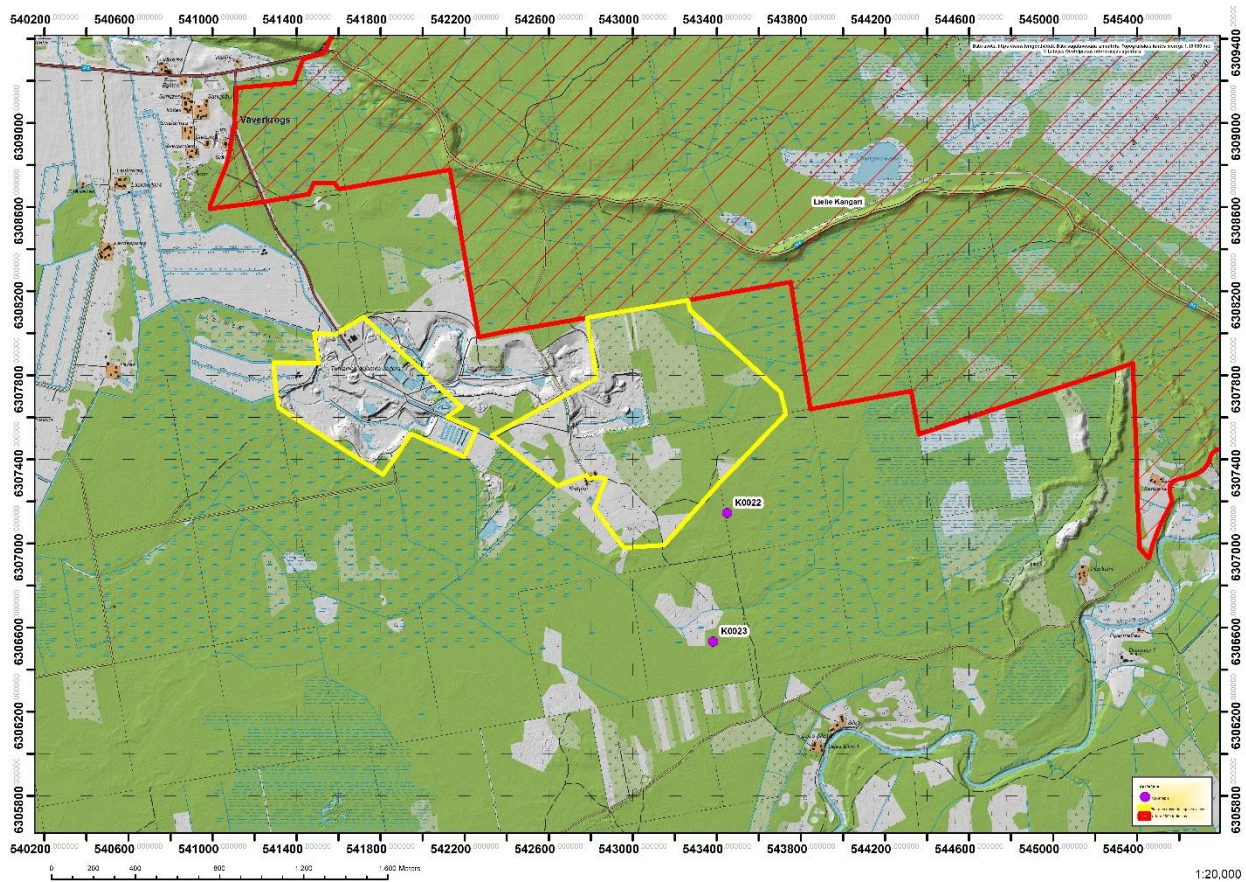
13. Attēls. Medņa (*Tetrao urogallus*) dzīvotnes / potenciālās riesta vietas.



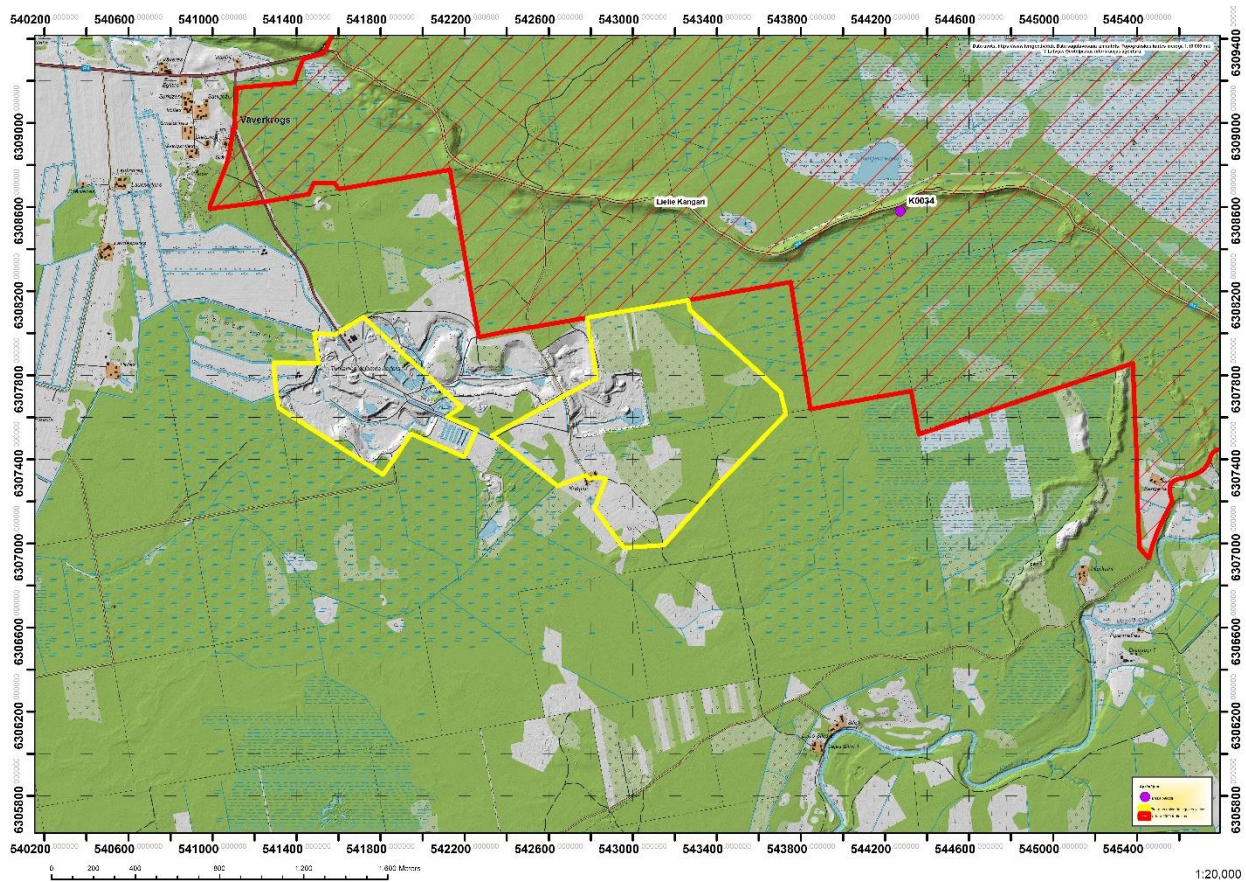
14. Attēls. Mežirbes (*Tetrastes bonasia*) uzskaišu punkti.



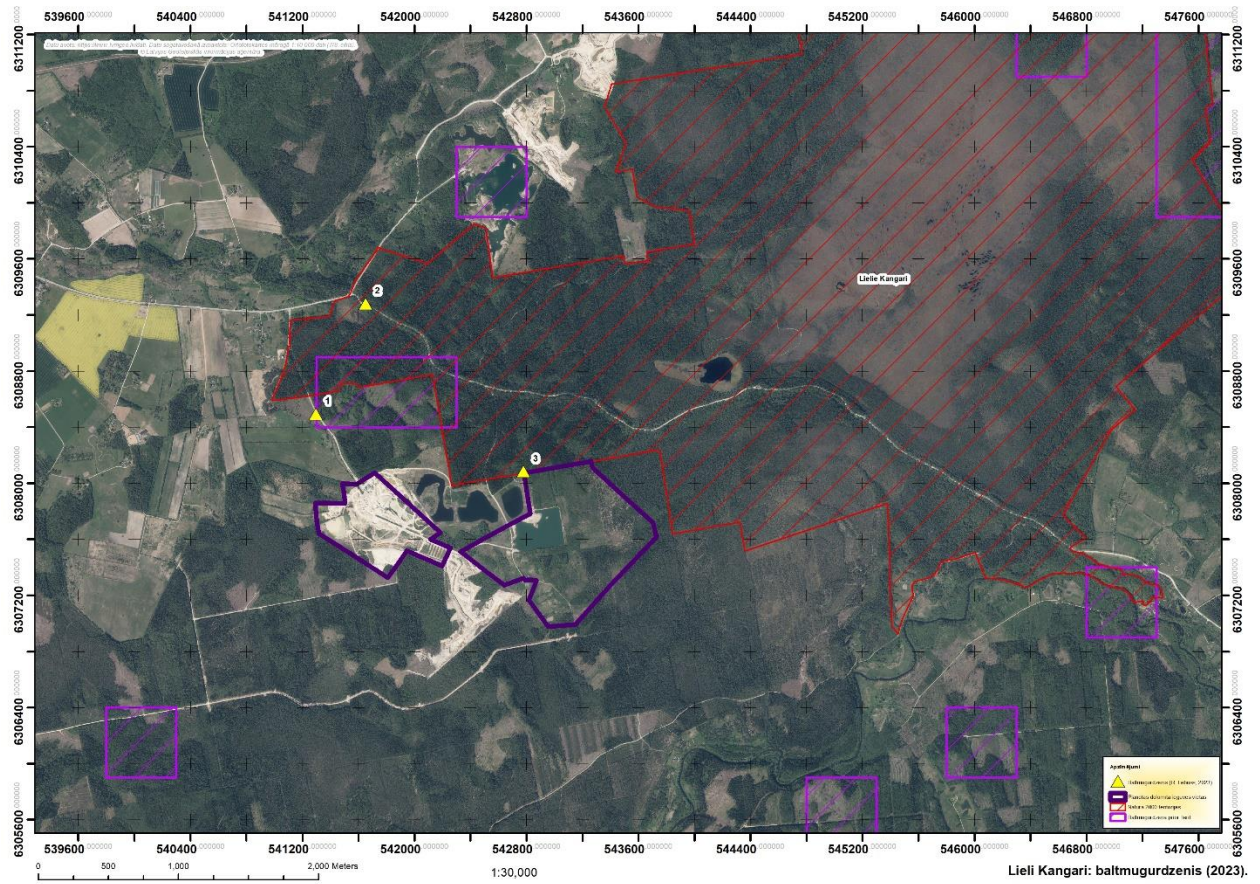
15. Attēls. Mežirbes (*Tetrastes bonasia*) novērojumi.



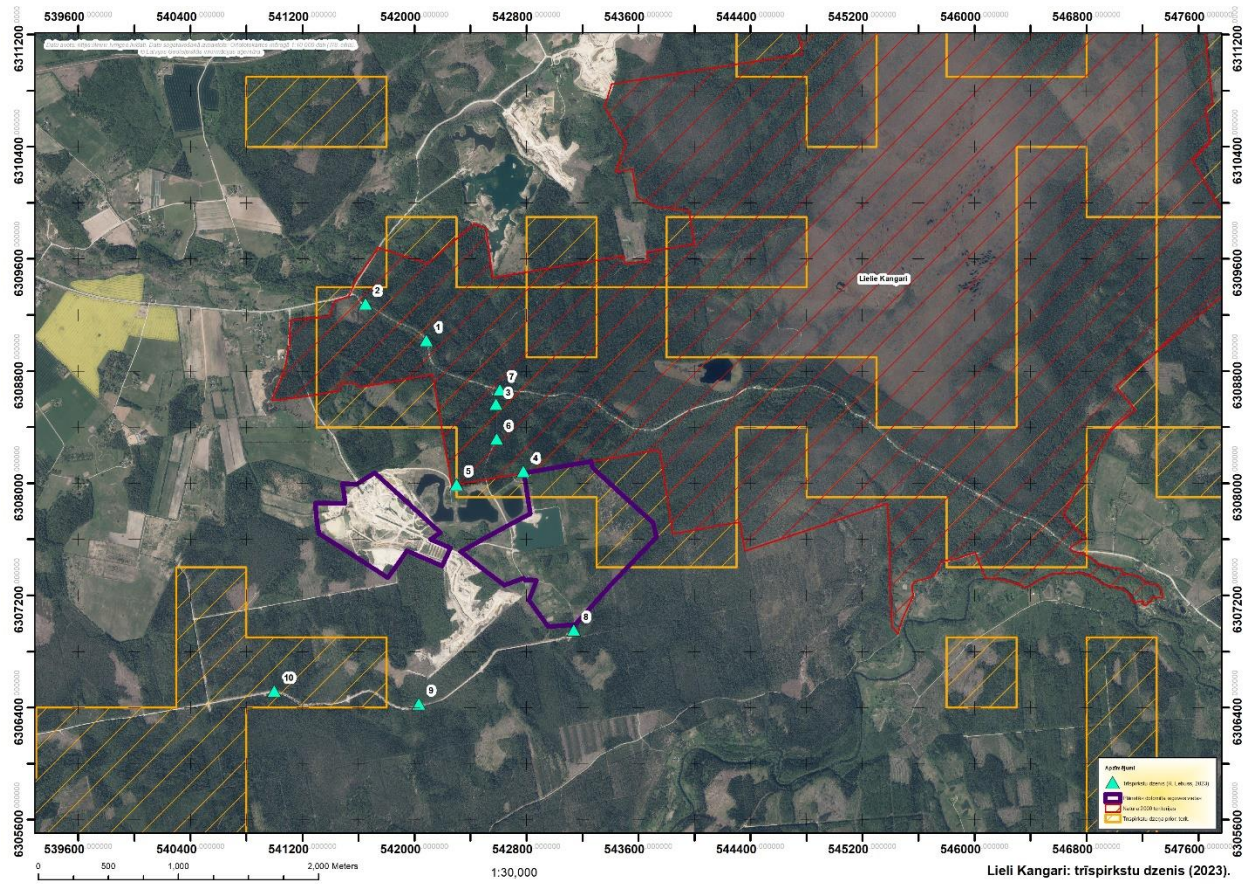
16. Attēls. Vakarlēpja (*Caprimulgus europaeus*) vokalizācijas vietas.



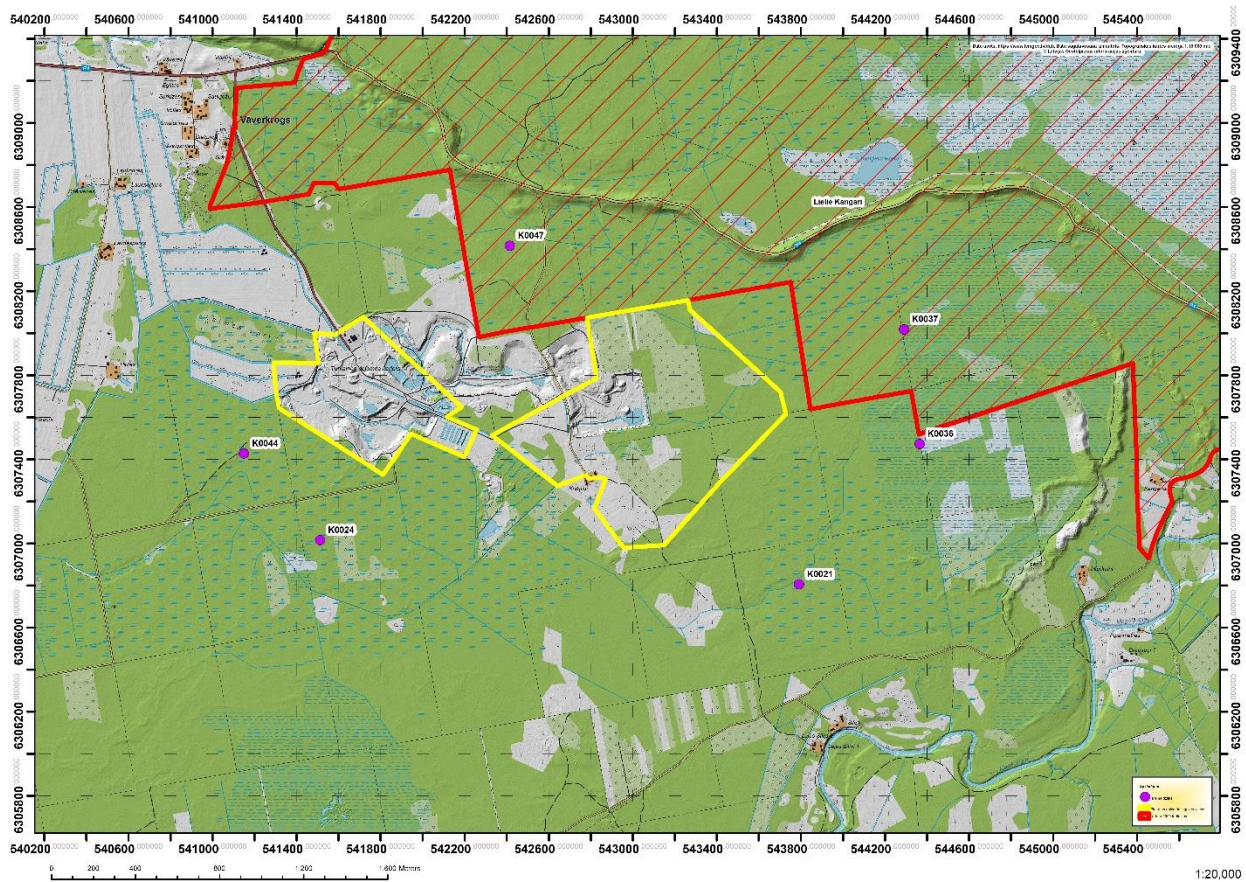
17. Attēls. Meža baloža (*Columba palumbus*) pāra novērojums.



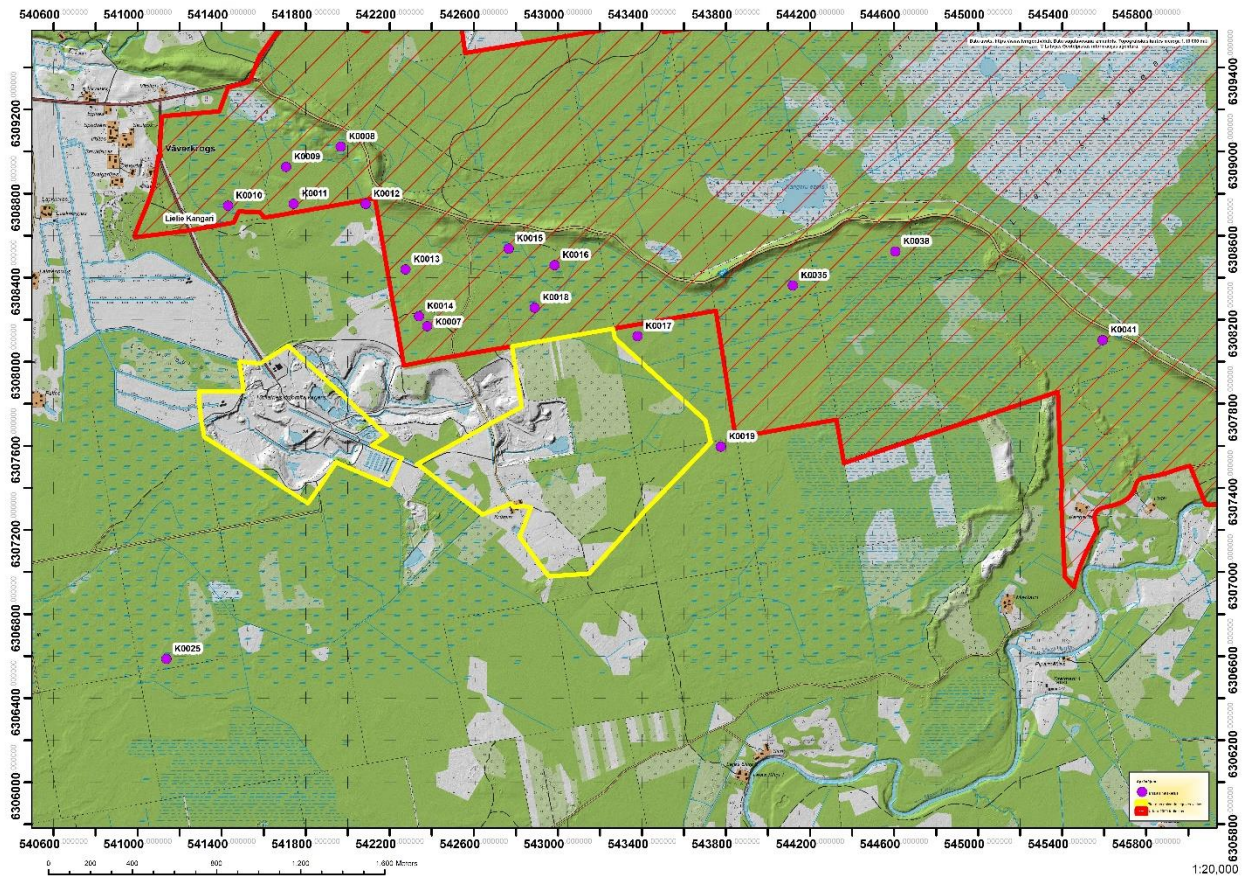
18. Attēls. Baltmugurdzeņa (*Dendrocopos leucotos*) uzskaišu punkti un prioritārās aizsardzības teritorija.



19. Attēls. Trīspirkstu dzeņa (*Picoides tridactylus*) uzskaišu punkti un prioritārās aizsardzības teritorija.



20. Attēls. Melnās dzilnas (*Dryocopus martius*) novērojumi.



21. Attēls. Mazā mušķērāja (*Ficedula parva*) novērojumi.