

# Atzinums par bezmugurkaulniekiem plānotajā Turkalnes karjera paplašinājumā

Adresāts:

SIA Zemes Puse  
Rīga, Ruses iela 14 - 216, LV-1029

## 1. Biotopu grupa, suga vai sugu grupa, par kuru sniedz atzinumu;

Atzinums sniegts par sugu grupu – bezmugurkaulnieki.

## 2. Pētāmās teritorijas apsekošanas datums un meteoroloģiskie apstākļi, apsekošanas ilgums, atrašanās vieta (kadastra numurs, adrese, platība) un izpētes metodes (piemēram, transektes, randomizēta parauglaukumu izvēle, fotofiksācija, maršruta iezīmēšana ar ģeogrāfiskās pozicionēšanas sistēmu)

Teritorija apsekota 16.08.2021. laikā 10.00-16.00, labvēlīgos klimatiskos apstākļos (mākoņains līdz skaidrs, + 20-25 °C, vējains). Teritorija Izstaigāta, kur vien bija iespējams. Lielāka vērība veltīta atklātām vietām, mežmalām.

Teritorija apsekota 29.06.2023. laikā 09.00-16.00, labvēlīgos klimatiskos apstākļos (mākoņains līdz skaidrs, + 24-25 °C, lēns vējš). Teritorija Izstaigāta, kur vien bija iespējams. Lielāka vērība veltīta atklātām vietām, mežmalām, stigām. Ar kokiem un krūmiem aizaugušās vietas galvenokārt nav izstaigātas, jo atrast aizsargājamās sugas ir maz varbūtīgi.

Teritorija apsekota 06.07.2023. laikā no 09.30-14.30, gliemežiem labvēlīgos apstākļos (apmācies, T +18-21 °C, pēc lietiem iepriekšējās dienās). Gliemeži meklēti tiem piemērotos biotopos – pēc iespējas vecākās lapkoku audzēs ar kritālām. Tādu pēc mežu izciršanas ir maz.

Pēc LMD datiem (DDRS Ozols) lielākā daļa teritorijas ir bijusi mežu zeme. Taču izcirsta un veidojas dažādā pakāpē dabiski atjaunojošies biotopi, galvenokārt ar sīklapjiem. Šādi biotopi ir maz piemēroti aizsargājamām bezmugurkaulnieku sugām.

Visos gadījumos meklētas īpaši aizsargājamās sugas, galvenokārt orientējoties pēc tām piemērotiem biotopiem.

Kadastra dati 1. tabulā.

Sugu atrašanas gadījumā koordinātas noteiktas izmantojot rokas GPS uztvērēju Garmin GPSMAP 66st

## 3. Teritorijas statuss atbilstoši aizsargājamām dabas teritorijām noteiktajam statusam (piemēram, mikroliegums, dabas liegums, dabas parks, nacionālais parks), aizsargājamās teritorijas funkcionālā zona, kurā atrodas pētāmā teritorija, ja tā atrodas īpaši aizsargājamā dabas teritorijā

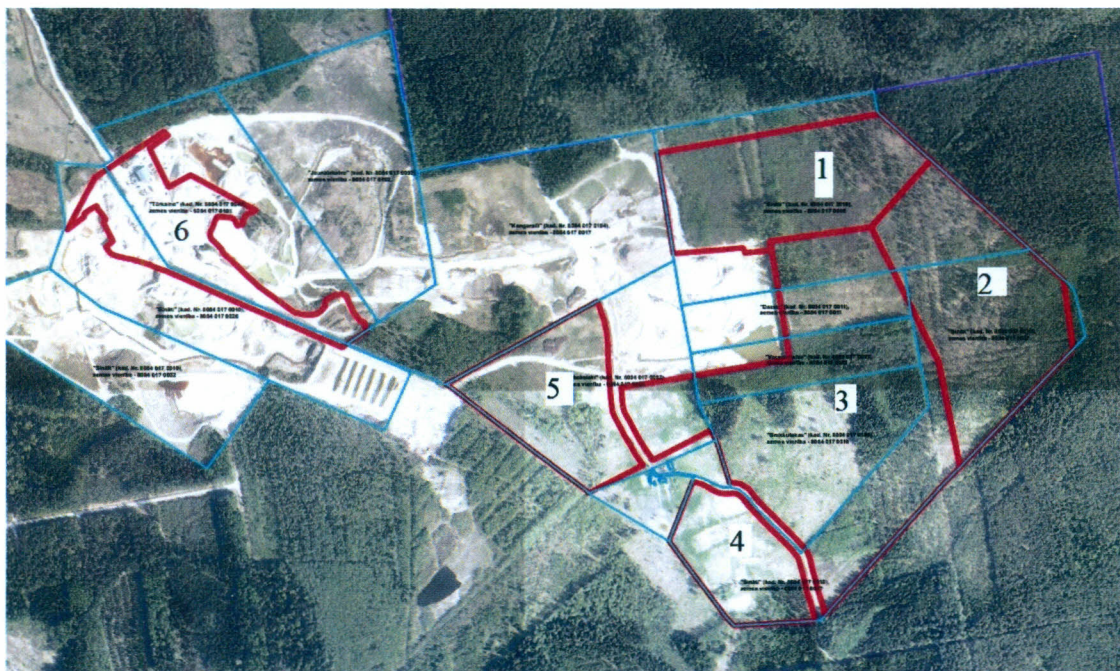
Teritorijai nav aizsargājamas dabas teritorijas statusa. Daļēji tā robežojas ar dabas liegumu "Lielie Kangari".

**4. Atzinuma sniegšanas mērķis (piemēram, mikrolieguma izveidošana, dabas aizsardzības plāna izstrāde, detālplānojuma izstrāde, atzinums saskaņā ar normatīvo aktu prasībām, plānotās darbības vai pasākuma izvērtējums)**

Atzinums sniegts ar mērķi izpētīt aizsargājamās bezmugurkaulnieku sugas plānotajā Turkalnes karjera paplašinājumā.

**5. Vispārīgs pētāmās teritorijas apraksts, arī informācija par teritorijas reljefu un mikroreljefu, hidroloģisko režīmu, sastopamajiem biotopiem un attiecīgās grupas sugām, kā arī apsaimniekošanu (arī informāciju par teritorijas vēsturisko apsaimniekošanu, ja tāda zināma), norādot dabisko, daļēji dabisko un antropogēnas izcelsmes platību īpatsvaru**

Visā teritorijā ir sešas atsevišķas zemes vienības, kuras ērtība dēļ ir numurētas (1. attēls). 2. attēlā ir vienību izmeklētas fotogrāfijas.



1. attēls. Teritorijas kopskats un atsevišķās numurētās zemes vienības.

1. tabula. Numurēto zemes vienību apraksti

Vienība	Apraksts
1.	"Sināti"(kad.Nr.80840170010). Vienības R un vidusdaju klāj jaunaudzes, bijis izcirtums. A daļā egļu mežs, daļēji izcirsts. Mitrš, vairāki grāvji. Līdzens. Nav dabisko biotopu. Platība 12,53 ha.
2.	Sināti"(kad.Nr.80840170010). Vienības R daļā ir aizaudzis izcirtums, citur daļēji izcirsti vai jauni egļu meži. Mitrš, vairāki grāvji. Līdzens. Nav dabisko biotopu. Platība 15,53 ha.
3.	"Daces"(kad.Nr.80840170011), "Vecpurmalas"(kad.Nr.80840170023), "Brekšutakas"(kad.Nr.80840170105). Vienībā dažāda vecuma aizaugoši izcirtumi. R robežā dažādā pakāpē aizaugoši zālāji. Vienībā dažādi mitruma režīmi. Līdzens. Nav dabisko biotopu. Platība 29,72 ha.
4.	"Sināti"(kad.Nr.80840170010). Daļēji aizaugoši parasti un dabiski zālāji. Sausš. Līdzens. Platība 6.07 ha.
5.	"Robežnieki"(kad.Nr.80840170052). Aizaugoši zālāji un izcirtumi. Vienība heterogēna, stipri antropogēni ietekmēta: to šķērso ceļš, vietām "tukšo iežu" pauguri, zeme saārdīta. Perifērijā dziļi grāvji, Z malā ar ūdeni. Nav dabisko biotopu. Platība 8,71 ha.
6.	Daļēji izstrādāti karjeri, antropogēna ainava. Vienība nav detalizēti apsekota.



1. vienība no DR puses.



1. vienība no ZR puses.



2. vienība no DR puses.



2. vienība vidus.



3. vienība no ZR puses.



3. vienība vidus.



4. vienība no Z puses.



5. vienība no A puses.

2. attēls. Vienību fotogrāfiju izlase priekšstata par tām iegūšanai.

### 6. Īss piegulošās teritorijas raksturojums

Teritorija kopumā R pusē robežojas ar rekultivētu karjeru, pamestu karjeru, citādi antropogēni ietekmētām platībām. No pārējām pusēm teritorija robežojas ar dažādiem mežiem. Z daļā un daļēji A daļa robežojas ar dabas liegumu "Lielie Kangari". Pēc DDPS Ozols datiem dabas lielumā tuvu plānotās darbības robežai nav konstatētas aizsargājamās sugas. Tādējādi ietekme uz šādām sugām ārpus teritorijas nebūs.

**7. Konstatētās īpaši aizsargājamās sugas vai sugu grupas un to izplatības īpatnības, norādot izmantotos informācijas avotus, noteikšanas metodiku un vērtēšanas kritērijus, kā arī esošie un potenciālie (ja tos iespējams identificēt) apdraudošie faktori apsekotajā teritorijā un to ietekmes vērtējums**

Līdz šim teritorijā kopumā konstatēts īpaši aizsargājama ošu pļavraibenis *Hypodryas matura* un dienvidu daiļspāre *Ischnura pumilio* (DDPS Ozols). Arī portālā Dabasdati ir ieraksts par pļavraibeņa atrašanos, aptuvenās koordinātas 542713, 307448. Apsekošanas gaitā konstatētas vēl vairākas sugas (2. tabula).

2. tabula. Teritorijā konstatētās aizsargājamās bezmugurkaulnieku sugas.

Suga latviski	Suga latīniski	Datums	x	y	Skaitis	Piezīmes
Ošu pļavraibenis	<i>Hypodryas matura</i>	16.08.2021.	543117	307115	Kāpuru ligzda	Ceļa malā
Ošu pļavraibenis	<i>Hypodryas matura</i>	16.08.2021.	543138	307015	Kāpuru ligzda	Ceļa malā
Ošu pļavraibenis	<i>Hypodryas matura</i>	16.08.2021.	543053	307202	Kāpuru ligzda	Ceļa malā
Ošu pļavraibenis	<i>Hypodryas matura</i>	29.06.2023.	542773	308058	4	Imago
Ošu pļavraibenis	<i>Hypodryas matura</i>	29.06.2023.	543339	307554	1	Imago
Ošu pļavraibenis	<i>Hypodryas matura</i>	29.06.2023.	543372	307558	1	Imago
Ošu pļavraibenis	<i>Hypodryas matura</i>	29.06.2023.	543474	307572	1	Imago
Gāršas samtenis	<i>Lopinga achine</i>	29.06.2023.	542794	308085	1	Imago
Gāršas samtenis	<i>Lopinga achine</i>	29.06.2023.	542935	307374	1	Imago
Gāršas samtenis	<i>Lopinga achine</i>	29.06.2023.	542954	307431	1	Imago
Gāršas samtenis	<i>Lopinga achine</i>	29.06.2023.	543035	307495	1	Imago
Gāršas samtenis	<i>Lopinga achine</i>	29.06.2023.	542993	308105	2	Imago
Gāršas samtenis	<i>Lopinga achine</i>	29.06.2023.	543275	307542	3	Imago
Gāršas samtenis	<i>Lopinga achine</i>	29.06.2023.	543372	307558	1	Imago
Gāršas samtenis	<i>Lopinga achine</i>	29.06.2023.	543474	307572	1	Imago
Gāršas samtenis	<i>Lopinga achine</i>	29.06.2023.	543537	307586	1	Imago
Gāršas samtenis	<i>Lopinga achine</i>	29.06.2023.	542998	307262	1	Imago
Gāršas samtenis	<i>Lopinga achine</i>	29.06.2023.	543173	308142	1	Imago
Sausseržu raibenis	<i>Limenitis camilla</i>	29.06.2023.	542842	308084	2	Imago
Sausseržu raibenis	<i>Limenitis camilla</i>	29.06.2023.	543106	307512	1	Imago

Apšu krāšņvabole	<i>Poecilonota variolosa</i>	16.08.2021.	543011	307254	Kāpuru bojājumi	Ceļa malā
Raibspārnu smiltājsisenis	<i>Oedipoda coerulescens</i>	16.08.2021.	542680	307692	1	Uz ceļa, imago
Raibspārnu smiltājsisenis	<i>Oedipoda coerulescens</i>	16.08.2021.	542712	308022	1	Uz ceļa, imago
Apšu raibenis	<i>Apatura ilia</i>	29.06.2023.	543083	307509	1	Imago
Karaliskā dižspāre	<i>Anax imperator</i>	29.06.2023.	542608	307794	1	Imago
Karaliskā dižspāre	<i>Anax imperator</i>	29.06.2023.	542645	307807	1	Imago
Raibgalvas purvuspāre	<i>Leucorrhinia albifrons</i>	29.06.2023.	542608	307794	1	Imago
Vēderainais vārpstiņgliemezis	<i>Macrogastera ventricosa</i>	06.07.2023.	543499	308180	1	
Vēderainais vārpstiņgliemezis	<i>Macrogastera ventricosa</i>	06.07.2023.	543606	307731	1	
Krokainais vārpstiņgliemezis	<i>Macrogastera plicatula</i>	06.07.2023.	543499	308180	3	

### Īpaši aizsargājamās sugas

#### **Ošu pļavraibenis**

Berne II, PD II, IV\*, MK 2004 1., MK 2005 (saīsinājumu atšifrējumi atzinuma beigās "Informācijas avoti"). Pieauguši tauriņi visbiežāk uzturas vietās ar ziedošiem nektāraugiem. Teritorijā kopumā ir pietiekoši daudz nektāraugu, kas nodrošina barošanu. Tauriņš brīvi pārlido, izmanto arī meža stigas un ceļus, mēdz apsēties uz kailas augsnes. Ceļi un stigas ir izplatīšanās koridori. Var būt sastopams arī vāji aizaugušos izcirtumos. Tauriņa kāpuriem ir specifiskas prasības. Tie attīstās uz jauniem ošiem, kas ir līdz 4-5m gari. Novēroti tikai trīs jauni koki, kurus masveidā apdzīvo kāpuri (4. un 3. vienības ceļmalā). Izskatās, ka pietrūkst piemērotu barības augu. Tas var būt sugu limitējošais faktors. Teritorijas atmežošana varētu sugu ietekmēt pozitīvi, jo veidosies meža-atklātas vietas ekotoni, kas svarīga kāpuru un pieaugušo dzīves vide. Tauriņš ir izteikts ekotonu apdzīvotājs. Pieaugušajiem tauriņiem draudi nav konstatēti.

Pēc DDPS Ozols datiem tuvākajā apkārtnē ir bagāta sugas populācija. Mežsaimnieciskā darbība zināmā mērā ir labvēlīga sugai, jo pēc izcirtumiem var izaugt jauni oši (Turkalnes mežu piemērs). Sugas aizsardzības statuss Latvijā ir labvēlīgs (Biotopu direktīvas Art17 ziņojums 2019. gadā [Ziņojumi Eiropas Komisijai | Dabas aizsardzības pārvalde](#)). Suga izplatīta visā Latvijā, vietām ir lielāks atradņu skaits. Arī teritorijas apkārtnē ir daudz atradņu un konstatētie īpatņi ir papildinājums apkārtējais populācijai.

#### **Gāršas samtenis**

Berne II\*, PD IV, MK 2004 1. Pieauguši tauriņi uzturas mežmalās un, atšķirībā no citiem dienas tauriņiem, lidinās arī mežos. Tie izmanto meža stigas, lai pārlidotu uz piemērotu barošanās vietu. Tieši tāpēc suga biežāk konstatēta pat apēnotās meža stīgās. Nav novērota to atkarība no nektāraugiem. Kāpuri attīstās uz graudzālēm skrajos, maz noēnotos mežos. Tauriņi lielākā skaitā konstatēti 1. vienībā, kas robežojas ar dabas liegumu un 3. vienības vidus stīgā. Šobrīd sugu apdraudošie faktori nav konstatēti. Potenciāli tie varētu būt mežu izciršana paredzētajās darbības vietās. Sugas aizsardzības statuss Latvijā ir labvēlīgs (Biotopu

direktīvas Art17 ziņojums 2019. gadā [Ziņojumi Eiropas Komisijai | Dabas aizsardzības pārvalde](#)). Tā ir jauna sugas atradne. Tauriņš difūzi sastopams visā Latvijā, vietām lielākā skaitā. Zināmas atradnes arī dabas liegumā "Lielie Kangari".

#### **Raibspārnu smiltājsisenis**

LSG 1., MK 2004 1. Sisenim ir nepieciešams augsnes traucējums, lai veidotos skrajš augājs ar atklātu augsni. Uz ceļa, kas šķērso karjeru un citās vietās tam ir piemēroti apstākļi. Nav noteikti apdraudošie faktori. Tā ir jauna sugas atradne.

#### **Karaliskā dižspāre**

LSG 3., MK 2004 1. Spārei ir labvēlīgi apstākļi rekultivētajos karjeros. Turpmākā karjeru izveide to neietekmēs. Tā ir jauna sugas atradne.

#### **Raibgalvas purvuspāre**

Berne II\*, PD IV, MK 2004. 1. Spārei ir labvēlīgi apstākļi rekultivētajos karjeros. Turpmākā karjeru izveide to neietekmēs. Tā ir jauna sugas atradne.

#### Citas sugas: LSG un dabisku mežu bioindikatoru

#### **Dienvīdu daiļspāre**

LSG 2. Nav aizsargājama. Pēc DDPS Ozols datiem suga konstatēta netālu no rekultivētajiem karjeriem. Spāres mēdz baroties arī attāli no ūdenstilpēm, taču svarīgākais ir kāpuru attīstības biotops – rekultivētie karjeri. Nav nepieciešami aizsardzības pasākumi.

#### **Vēderainais vārpstīngliemezis**

DMB IS. Nav aizsargājams, Latvijā bieži sastopams. Nav nepieciešami aizsardzības pasākumi. Karjeru izveidē ies bojā.

**Krokainais vārpstīngliemezis.** DMB IS. Nav aizsargājams. Latvijā bieži sastopams. Nav nepieciešami aizsardzības pasākumi. Karjeru izveidē ies bojā.

#### **Apšu krāšņvabole**

DMB BSS. Nav aizsargājama. Konstatēts raksturīgais kāpuru bojājums vienā apsē 3. vienībā blakus ceļam. Tā ir jauna sugas atradne. Nav nepieciešami aizsardzības pasākumi.

Visi dati par jaunām sugu atradnēm sagatavoti ievadīšanai DDPS Ozols.

Zemes vienības tiks apsaimniekotas noteiktā secībā: 3, 4, 2, 5, 1, 6. Tas nozīmē, ka lidojošām sugām būs iespēja pārcelties no vienības, kura tiek apsaimniekota uz citiem biotopiem vai arī uz dabas liegumu.

**8. Konstatētie Latvijā un Eiropas Savienībā īpaši aizsargājamie biotopi, biotopi ar specifiskām izplatības īpatnībām Latvijā un konstatēto biotopu kvalitāte, norādot izmantotos informācijas avotus, noteikšanas metodiku un vērtēšanas kritērijus, kā arī esošie un potenciālie (ja tos iespējams identificēt) apdraudošie faktori apsekotajā teritorijā un to ietekmes vērtējums**

Latvijas un Eiropas Savienības nozīmes īpaši aizsargājami biotopi nav vērtēti, bet īpaši aizsargājamo bezmugurkaulnieku dzīvotnes analizētas atzinuma 7.punktā.

### **9. Citas apsektās teritorijas bioloģiskās daudzveidības un ainavas saglabāšanai nozīmīgas vērtības, piemēram, dižkoki, veci koki, alejas, zinātniski nozīmīgas sugu atradnes**

Citas bioloģiski nozīmīgas vērtības nav konstatētas.

### **10. Pētāmās teritorijas aizsargājamo dabas un ainavas vērtību labvēlīga aizsardzības statusa nodrošināšanas prasības un darbības, lai uzlabotu konstatēto sugu un biotopu stāvokli un bioloģisko vērtību neatkarīgi no to aizsardzības statusa**

Teritorijas turpmākajai apsaimniekošanai sugu aizsardzībai ir nepieciešams:

Vienība	Sugu aizsardzības pasākumi
1	Joslā (100 m platumā) gar robežu ar dabas liegumu "Lielie Kangari" izcirst koku apaugumu, atstājot tikai ošus. Papildus iestādīt 30 ošus. Tas vērstas uz piemērota biotopa izveidi ošu pļavraibenim un populācijas palielināšanai.
2	Atēnot stigas, lai tauriņiem būtu iespēja pārlidot. Pasākums veicinās tauriņu izplatīšanos teritorijā.
3	Atēnot centrālo stigu AR virzienā, lai tauriņiem būtu iespēja pārlidot. Ceļa malā, kas iet gar Krūmiņu mājām saglabāt vecās apses, izcirst ceļmalas apaugumu 5 m platā joslā, atstājot tikai ošus. Papildus gar esošo mežaino robežu ar ceļu iestādīt 30 jaunus ošus. Pasākums paredzēts ošu pļavraibeņa populācijas palielināšanai.
4	Ceļa malā visā tā garumā, kas iet gar Krūmiņu mājām izcirst ceļmalas apaugumu 5 m platā joslā, atstājot tikai ošus. Papildus gar esošo mežaino robežu ar ceļu iestādīt 30 jaunus ošus. Pasākums paredzēts ošu pļavraibeņa populācijas palielināšanai.
5	Nav nepieciešami.

Paredzams, ka karjeru ierīkošana un izstrāde varētu ilgt vairākas desmitgades, tad ir nepieciešams visu teritoriju apsekot reizi piecos gados. Nepieciešams novērtēt līdz šim konstatēto aizsargājamo bezmugurkaulnieku sugu stāvokli un izmaiņas t. i. veikt monitoringu. Un, ja nepieciešams, korigēt aizsardzības pasākumus. Precizējumi varētu būt skaidrāki, kad būs zināms katras zemes vienības apsaimniekošanas plāns. Pagaidām to nav iespējams prognozēt.

### **11. Secinājumi par plānotās darbības vai pasākuma ietekmi uz konstatēto sugu un biotopu stāvokli un bioloģisko vērtību, kā arī uz piegulošo teritoriju un nosacījumi darbības vai pasākuma veikšanai**

Plānotā teritorijas izmantošana – dolomīta karjera izveide noteikti ietekmēs teritorijā esošās sugas, tomēr ir noteikti ietekmju mazinošie faktori un aizsargājamo sugu prasību alternatīvi risinājumi - ošu stādīšana. Konkrēti ošu pļavraibeņa populācijas palielināšanai (10. punkts).



Negatīva ietekme uz dabas lieguma "Lielie Kangari" aizsargājamiem bezmugurkaulniekiem nav prognozējama. Dabas liegumā teritorijas tuvumā nav zināmas aizsargājamo sugu atradnes.

Voldemārs Spuņģis

Eksperta sertifikāts Nr. 046, izsniegts 28.04.2019., elektroniski pagarināts līdz 27.03.2024. par sugu grupu "bezmugurkaulnieki".

Parakstīts 14.08.2023. Atzinums uz 10 lpp.

## Informācijas avoti

**LSG** – Latvijas Sarkanā grāmata (Spuris 1998). LSG tiek lietotas sekojošas apdraudēto sugu kategorijas, kas atbilst vecajām IUCN kategorijām: **0.** kategorija - izzudušās sugas; **1.** kategorija - izzūdošās sugas; **2.** kategorija - sarūkošās sugas; **3.** kategorija - retās sugas; **4.** kategorija - maz pazīstamās sugas.

**Berne** - Bernes konvencija 1979. **II** pielikums. Īpaši aizsargājamo dzīvnieku sugas, kuru aizsardzībai jāveido īpaši aizsargājama teritorija. **III** pielikums. Aizsargājamās dzīvnieku sugas, kuru aizsardzībai nav jāveido īpaši aizsargājama teritorija. \* - atrunas par 1979. gada Konvencijas par Eiropas dzīvās dabas un dabisko dzīvotņu aizsardzību pielikumiem, sugas aizsardzībai nav jāveido īpaši aizsargājama teritorija.

**PD** - Padomes Direktīva 92/43/EEC: **II** – II pielikums. Dzīvnieku un augu sugas, kas ir Kopienas interešu sfērā un kuru aizsardzībai nepieciešama īpaši aizsargājamo teritoriju nodalīšana. \* - prioritāra suga; **IV** – IV pielikums. Dzīvnieku un augu sugas, kas ir Kopienas interešu sfērā un kuru aizsardzībai nepieciešams stingrs aizsardzības režīms; **V** – V pielikums. Dzīvnieku un augu sugas, kas ir Kopienas interešu sfērā un kuru iegūšana un ekspluatācija dabā var būt pieļaujama.

**MK 2004** – MK noteikumi: “Grozījumi 2000. gada 14. novembra MK noteikumos Nr. 396 “Noteikumi par īpaši aizsargājamo sugu un ierobežoti izmantojamo īpaši aizsargājamo sugu sarakstu”. Nr.627, 2004. gada 27. jūlijā. **1.** pielikums. Īpaši aizsargājamo sugu saraksts. **2.** pielikums. Ierobežoti izmantojamo īpaši aizsargājamo sugu saraksts.

**MK 2005** - MK noteikumi: “Grozījumi Ministru kabineta 2001. gada 30. janvāra noteikumos Nr.45 “Mikroliedzumu izveidošanas, aizsardzības un apsaimniekošanas noteikumi””. Nr.378, 2005. gada 31. maijā. **1.** pielikums, Īpaši aizsargājamo dzīvnieku, ziedaugu, paparžaugu, sūnu, ķērpju un sēņu sugas, kurām izveidojami mikroliedzumi.

**BMB** - Dabisku meža biotopu sugas (Lārmanis u.c. 2000). **BSS** – Biotopu speciālistu suga, kuras pastāvēšana ir atkarīga no noteikta biotopa. Tā ir apdraudēta suga, kuras pastāvēšana ir atkarīga no ļoti specifiskiem (mežaudžu atslēgas) biotopiem un kuras izzudīs, ja šie biotopi tiks apsaimniekoti sugu pastāvēšanai nepiemērotā veidā, **IS** – Indikatorsuga, kam ir samērā augstas prasības pret dzīves vidi, bet ne tik augstas kā biotopu speciālistu sugām. Tās ir ekoloģiski diezgan specializētas sugas, kuru klātbūtne norāda uz kādu īpašu iezīmi mežā. DMB parasti tās ir sastopamas, turklāt bieži vien ievērojamā daudzumā. Dažkārt tās var būt sastopamas arī ārpus DMB, taču lielākoties nelielā daudzumā.